

DIAGNOZA i WIZJA KIELECKIEGO OBSZARU FUNKCJONALNEGO JAKO OBSZARU INTELIGENTNEGO

dla potrzeb Ramowej Strategii Smart City / Community KOF 2030+

PODSUMOWANIE PRAC



SMARTFACTOR

Zakres prac projektowych

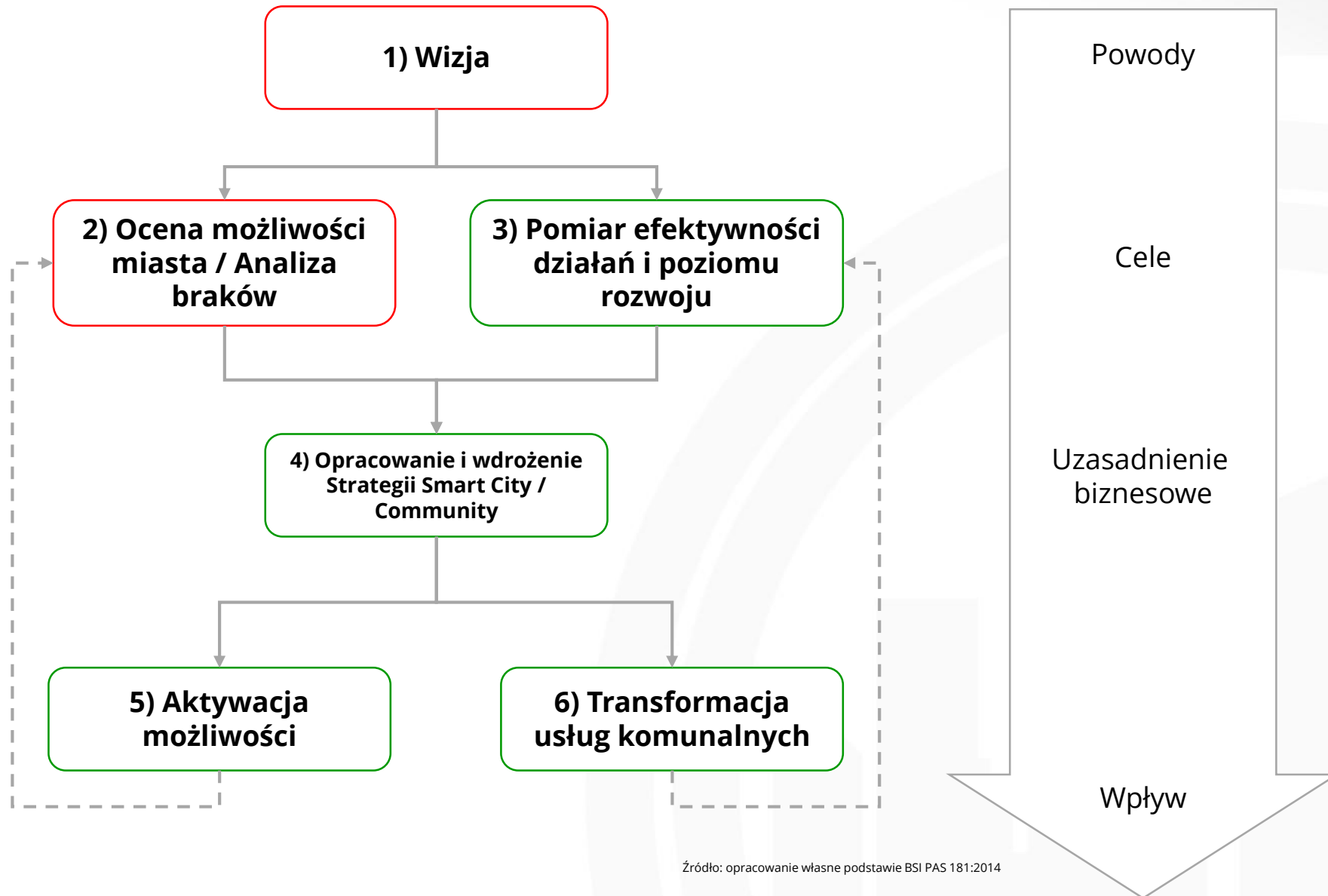
Przedmiot Projektu:

- **opracowanie Wizji Kieleckiego Obszaru Funkcjonalnego jako zrównoważonego obszaru inteligentnego**
- **wykonanie kompleksowej diagnozy KOF pod kątem transformacji w obszar inteligentny, w tym:**
 - ocena stanu istniejącego potencjału obszaru pod względem zdolności do skorzystania z szans, które oferuje technologia,
 - zdefiniowanie luk i różnic, pomiędzy stanem obecnym, a oczekiwanym.



Droga do
SMART KOF

Proces transformacji miasta w miasto inteligentne



WYMIARY SMART CITY



Strategia



Dane i
informacje



Technologia



Administracja
i świadczenie
usług



Zaangażowanie
interesariuszy



Diagnoza gminy i miasta inteligentnego

Ocena dojrzałości miasta / gminy inteligentnej



Zaangażowanie interesariuszy

Administracja i świadczenie usług

Technologia

Dane

Strategia

Spółeczeństwo

Środowisko
i ład przestrzenny

Gospodarka
i innowacje

Bezpieczeństwo

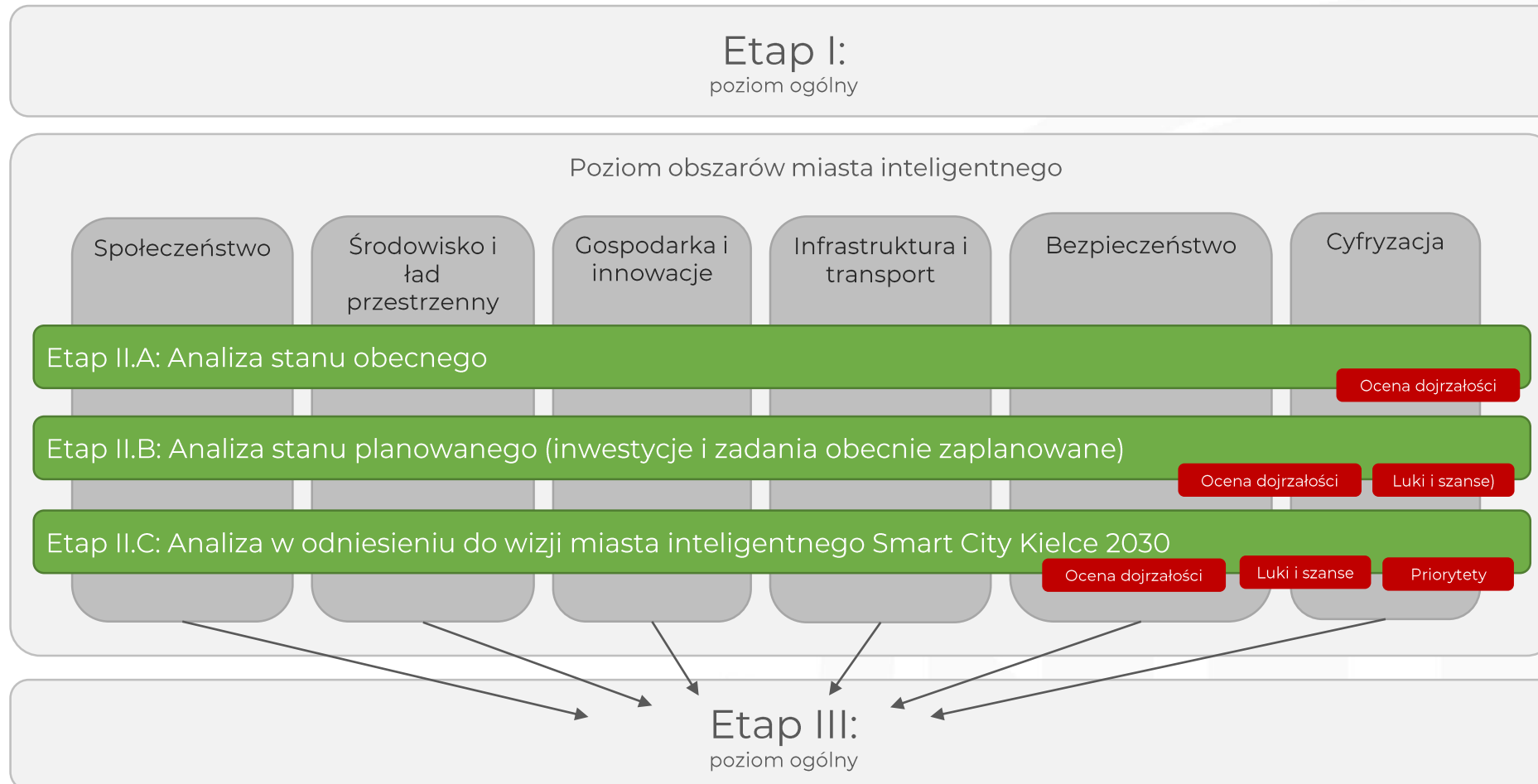
Infrastruktura
komunalna

Transport
i mobilność

Cyfryzacja

Diagnoza gminy i miasta inteligentnego

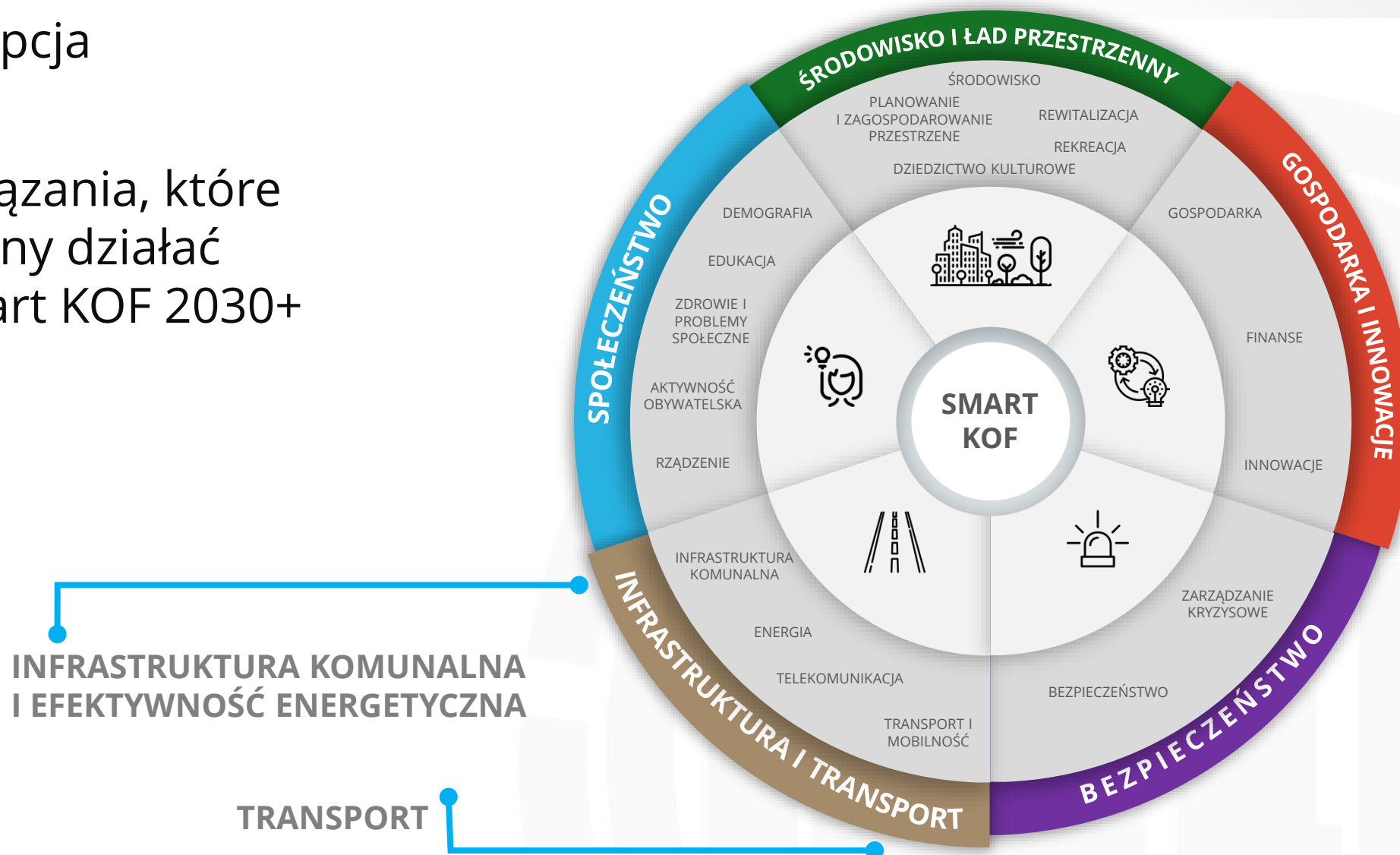
Ocena dojrzałości miasta / gminy inteligentnej



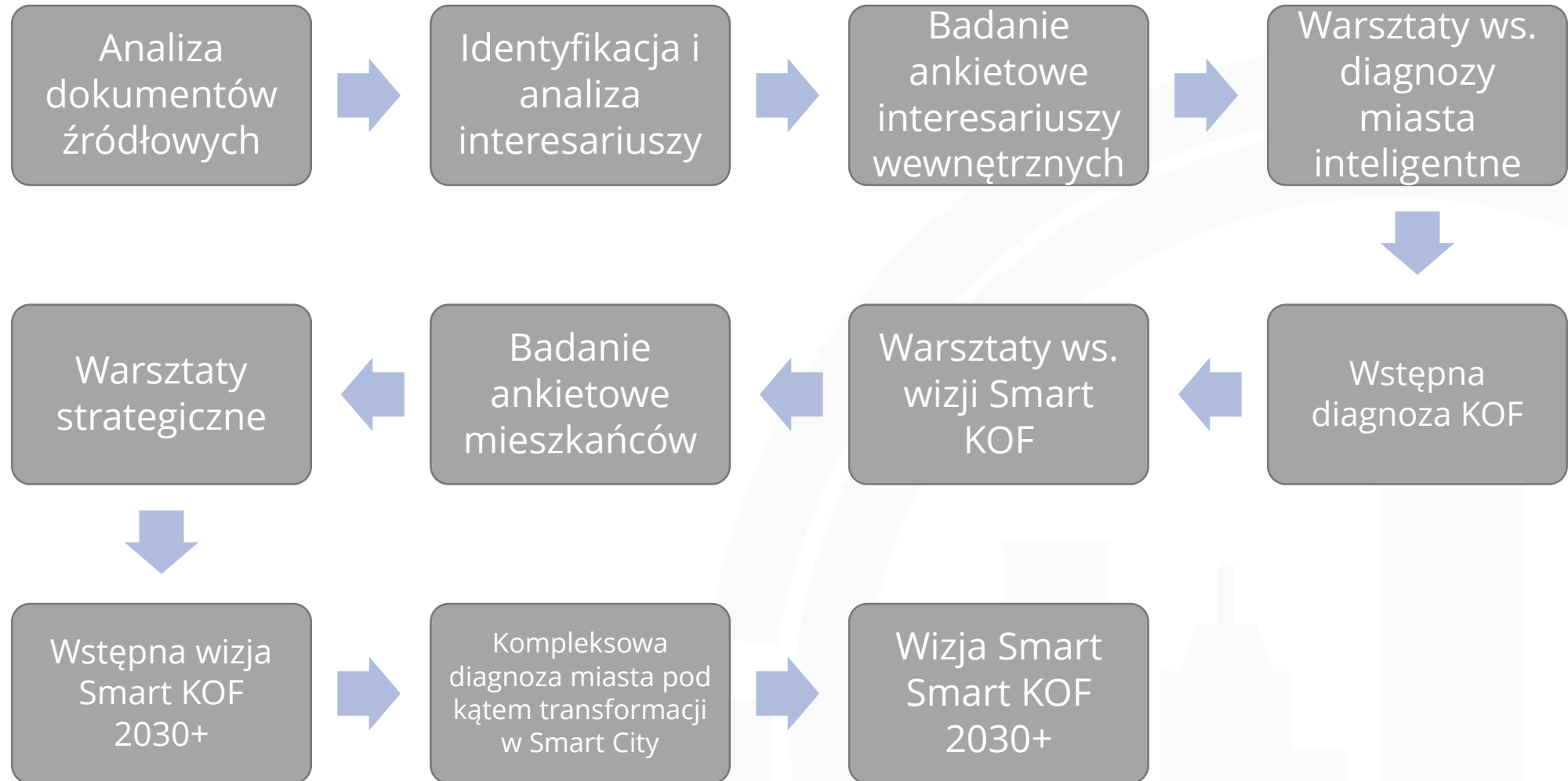
Wizja obszaru inteligentnego

➔ Koncepcja

➔ Rozwiązania, które powinny działać w Smart KOF 2030+



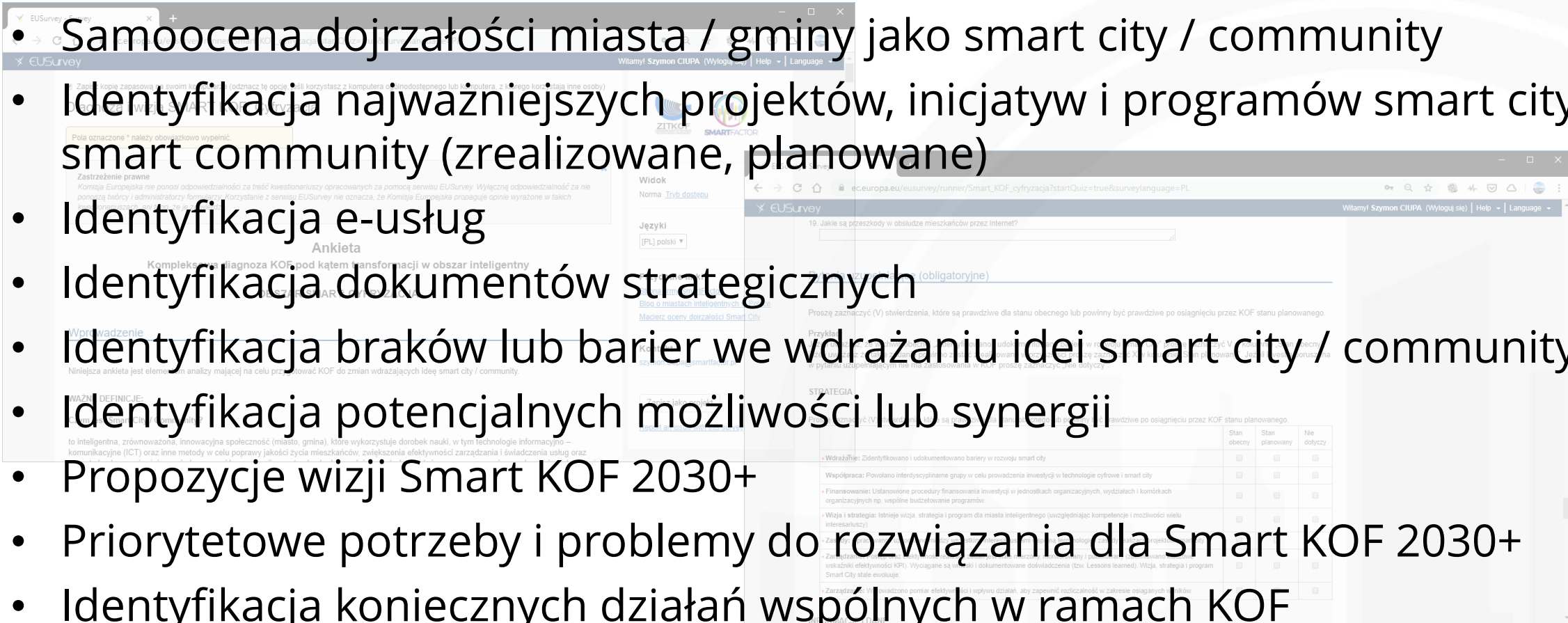
Etapy realizacji projektu



Badanie ankietowe interesariuszy wewnętrznych

94 ankiety projektowe od wszystkich miast i gmin KOF

- Samoocena dojrzałości miasta / gminy jako smart city / community
- Identyfikacja najważniejszych projektów, inicjatyw i programów smart city / smart community (zrealizowane, planowane)
- Identyfikacja e-usług
- Identyfikacja dokumentów strategicznych
- Identyfikacja braków lub barier we wdrażaniu idei smart city / community
- Identyfikacja potencjalnych możliwości lub synergii
- Propozycje wizji Smart KOF 2030+
- Priorytetowe potrzeby i problemy do rozwiązania dla Smart KOF 2030+
- Identyfikacja koniecznych działań wspólnych w ramach KOF



14 sesji warsztatowych (2 iteracje):

- **Iteracja 1: diagnoza** (identyfikowanie potrzeb i problemów) - wrzesień
- **Iteracja 2: wizja** (szukanie rozwiązań dla zidentyfikowanych potrzeb i problemów) - październik



Warsztaty

W warsztatach wzięli udział przedstawiciele JST KOF, uczelni wyższych oraz organizacji pozarządowych (jednostkowo)

Warsztaty dot. diagnozy

| | 2019-09-10 | | 2019-09-11 | | 2019-09-12 | | |
|--------------------------|-------------------------------|-----------------------|------------|----------------|---------------|------------------------|------------------------------------|
| | Środowisko i ład przestrzenny | Transport i mobilność | Cyfryzacja | Bezpieczeństwo | Społeczeństwo | Gospodarka i innowacje | Infrastruktura komunalna i energia |
| Miasto i Gmina Chęciny | 1 | 1 | 1 | - | - | - | 1 |
| Miasto i Gmina Chmielnik | 1 | 1 | 1 | 1 | 2 | 1 | - |
| Miasto i Gmina Daleszyce | 1 | 1 | 2 | 1 | 1 | 1 | - |
| Gmina Górno | 2 | 2 | 2 | 2 | 2 | 2 | 1 |
| Gmina Masłów | 2 | 1 | 2 | 2 | 2 | 2 | 2 |
| Gmina Miedziana Góra | 1 | - | 1 | - | 2 | 2 | - |
| Gmina Morawica | - | - | - | 1 | 1 | - | - |
| Gmina Piekoszów | 3 | - | - | - | 1 | 1 | - |
| Gmina Sitkówka Nowiny | - | - | - | - | - | - | - |
| Gmina Strawczyn | 2 | 2 | 1 | 1 | 2 | 1 | 1 |
| Gmina Zagnańsk | - | - | - | 1 | 1 | 1 | 1 |
| Miasto Kielce | 3 | 3 | 3 | 3 | 3 | 2 | 4 |

Warsztaty dot. wizji

| | 2019-10-07 | | 2019-10-08 | | 2019-10-09 | | |
|--------------------------|----------------|-----------------------|-------------------------------|------------|---------------|------------------------|------------------------------------|
| | Bezpieczeństwo | Transport i mobilność | Środowisko i ład przestrzenny | Cyfryzacja | Społeczeństwo | Gospodarka i innowacje | Infrastruktura komunalna i energia |
| Miasto i Gmina Chęciny | | | 1 | 1 | 1 | 1 | |
| Miasto i Gmina Chmielnik | | 1 | 1 | | 1 | 1 | 1 |
| Miasto i Gmina Daleszyce | 1 | | 3 | 1 | 1 | 1 | |
| Gmina Górno | 2 | 2 | 2 | | 1 | 1 | 2 |
| Gmina Masłów | 2 | 2 | 2 | 2 | 4 | 2 | 2 |
| Gmina Miedziana Góra | | | 1 | 1 | 2 | 2 | 1 |
| Gmina Morawica | | | | | | | |
| Gmina Piekoszów | | | 1 | | | | |
| Gmina Sitkówka Nowiny | | | | | | | |
| Gmina Strawczyn | | | 2 | 1 | 3 | 1 | |
| Gmina Zagnańsk | 1 | 1 | 2 | | 1 | 1 | |
| Miasto Kielce | 4 | 3 | 3 | 3 | 2 | 2 | 2 |

Efekty prac



1. WPROWADZENIE
2. ANALIZA CECH DOJRZAŁOŚCI MIASTA I SPOŁECZNOŚCI INTELIAGENTNEJ
3. PODSUMOWANIE BADANIA ANKIETOWEGO
4. DIAGNOZA OBSZARÓW TEMATYCZNYCH SMART KOF
 - a. TRANSPORT I MOBILNOŚĆ
 - Analiza SWOT
 - Ocena dojrzałości KOF jako obszaru inteligentnego wykonana przez eksperta firmy Smart Factor sp. z o.o.
 - Ocena dojrzałości KOF jako obszaru inteligentnego wykonana przez przedstawicieli miast i gmin KOF
 - b. CYFRYZACJA
 - c. SPOŁECZEŃSTWO
 - d. ŚRODOWISKO I ŁAD PRZESTRZENNY
 - e. GOSPODARKA I INNOWACJE
 - f. BEZPIECZEŃSTWO
 - g. INFRASTRUKTURA KOMUNALNA I EFEKTYWNOŚĆ ENERGETYCZNA
 - h. KLUCZOWE PROBLEMY I BARIERY, KTÓRE MOGĄ UNIEMOŻLIWIĆ URZECZYWISTNIENIE PROPONOWANEJ WIZJI
 - i. KLUCZOWE POTENCJALNE MOŻLIWOŚCI LUB SYNERGIE, KTÓRE POWINNY ZOSTAĆ ROZWAŻONE W CELU MAKSYMALIZACJI KORZYŚCI dla SMART KOF
5. ANALIZA JAKOŚCI PARTNERSTWA MIĘDZYSAMORZĄDOWEGO W KOF
6. PODSUMOWANIE

Efekty prac



1. WPROWADZENIE
2. IDEA SMART CITY i COMMUNITY W ZARZĄDZANIU AGLOMERACYJNYMI OBSZARAMI FUNKCJONALNYMI
3. WARTOŚCI KIELECKIEGO OBSZARU FUNKCJONALNEGO JAKO OBSZARU INTELIGENTNEGO
4. WIZJA SMART KOF 2030+
 - Transport i mobilność
 - Wizja: Transport i mobilność w Smart KOF 2030+
 - Braki i wyzwania Kieleckiego Obszaru Funkcjonalnego w obszarze „Transport i mobilność” a rozwiązania w Smart KOF 2030+
 - Wykaz najważniejszych rozwiązań smart działających w Smart KOF 2030+
 - ...
5. PROPOZYCJE PROJEKTÓW SMART KOF

Macierz oceny dojrzałości miasta / gminy inteligencji



| | Poziom 1 | Poziom 2 | Poziom 3 | Poziom 4 | Poziom 5 |
|---|--|--|---|---|---|
| Model zarządzania | Silosowy | Współpraca systemów | Integracja systemów | System zarządzany | Zrównoważony i otwarty „system systemów” |
| Status zastosowania technologii cyfrowych | Działania ukierunkowane na poprawę usług opartych na danych cyfrowych i danych | Holistyczny sposób myślenia oraz rodząca się potrzeba wymiany danych | Cyfryzacja prowadzona strategicznie i ukierunkowana na wyniki – uwzględnia ogólnosamorządowe inwestycje technologiczne. | Technologie i dane uwzględniają dynamiczną aktualizację danych i bieżące reagowanie | Stale rozwijany, dostosowujący się do zmian ogólnosamorządowe, inteligentny system |
| Wpływ na wyniki | Ewidencjonowanie spraw, dowodów i danych oraz tworzenie przypadków użycia | Powstają partnerskie inicjatywy międzywydziałowe w celu skupienia się na wspólnych korzyściach | Współdzielona odpowiedzialność za wyniki i wspólny ogólnosamorządowy program inwestycyjny | Lepsze przewidywanie, zapobieganie i reagowanie w czasie rzeczywistym zapewnia lepsze wyniki. | Ogólnosamorządowy, otwarty „system systemów” stymuluje innowacje, które zwiększają konkurencyjność miasta |

Samocena dojrzałości miasta / gminy jako smart city / smart community



Cyfryzacja

| Interesariusz | Ocena dojrzałości | | | | |
|--------------------------|----------------------|-------------------|-------------|-----------------------------------|------------------------------|
| | Strategia Smart City | Informacje i dane | Technologia | Administracja i świadczenie usług | Zaangażowanie interesariuszy |
| Miasto i Gmina Chęciny | 3 | 3 | 2 | 3 | 3 |
| Miasto i Gmina Chmielnik | 2 | 3 | 2 | 3 | 2 |
| Miasto i Gmina Daleszyce | 2 | 2 | 2 | 3 | 4 |
| Gmina Górno | 2 | 4 | 4 | 4 | 4 |
| Gmina Masłów | 1 | 1 | 1 | 1 | 1 |
| Gmina Miedziana Góra | 2 | 3 | 2 | 2 | 1 |
| Gmina Morawica | 3 | 3 | 2 | 2 | 2 |
| Gmina Piekoszów | 2 | 2 | 2 | 2 | 2 |
| Gmina Sitkówka Nowiny | 1 | 2 | 3 | 2 | 2 |
| Gmina Strawczyn | 3 | 3 | 3 | 3 | 3 |
| Gmina Zagnańsk | 5 | 5 | 5 | 5 | 5 |
| ŚREDNIA | 2,4 | 2,8 | 2,5 | 2,7 | 2,6 |

Transport i mobilność

| Interesariusz | Ocena dojrzałości | | | | |
|--------------------------|----------------------|-------------------|-------------|-----------------------------------|------------------------------|
| | Strategia Smart City | Informacje i dane | Technologia | Administracja i świadczenie usług | Zaangażowanie interesariuszy |
| Miasto i Gmina Chęciny | 2 | 2 | 1 | 2 | 2 |
| Miasto i Gmina Chmielnik | b.d. | b.d. | b.d. | b.d. | b.d. |
| Miasto i Gmina Daleszyce | 2 | 2 | 2 | 2 | 2 |
| Gmina Górno | 2 | 2 | 2 | 2 | 2 |
| Gmina Masłów | 1 | 1 | 1 | 1 | 1 |
| Gmina Miedziana Góra | 2 | 3 | 3 | 2 | 2 |
| Gmina Morawica | 3 | 3 | 2 | 2 | 2 |
| Gmina Piekoszów | 2 | 2 | 2 | 2 | 2 |
| Gmina Sitkówka Nowiny | 2 | 2 | 4 | 1 | 2 |
| Gmina Strawczyn | 2 | 2 | 2 | 2 | 2 |
| Gmina Zagnańsk | 4 | 3 | 2 | 4 | 2 |
| ŚREDNIA | 2,2 | 2,2 | 2,1 | 2,2 | 2,2 |

Infrastruktura komunalna

| Interesariusz | Ocena dojrzałości | | | | |
|--------------------------|----------------------|-------------------|-------------|-----------------------------------|------------------------------|
| | Strategia Smart City | Informacje i dane | Technologia | Administracja i świadczenie usług | Zaangażowanie interesariuszy |
| Miasto i Gmina Chęciny | 2 | 2 | 3 | 2 | 1 |
| Miasto i Gmina Chmielnik | 2 | 2 | 2 | 2 | 2 |
| Miasto i Gmina Daleszyce | 2 | 2 | 2 | 2 | 4 |
| Gmina Górno | 2 | 2 | 2 | 2 | 2 |
| Gmina Masłów | 1 | 1 | 1 | 1 | 1 |
| Gmina Miedziana Góra | 2 | 2 | 2 | 2 | 2 |
| Gmina Morawica | 2 | 2 | 2 | 2 | 2 |
| Gmina Piekoszów | 3 | 2 | 2 | 2 | 2 |
| Gmina Sitkówka Nowiny | 4 | 2 | 2 | 1 | 1 |
| Gmina Strawczyn | 2 | 2 | 2 | 2 | 2 |
| Gmina Zagnańsk | 5 | 5 | 5 | 5 | 5 |
| ŚREDNIA | 2,4 | 2,5 | 2,4 | 2,6 | 2,2 |

Środowisko i ład przestrzenny

| Interesariusz | Ocena dojrzałości | | | | |
|--------------------------|----------------------|-------------------|-------------|-----------------------------------|------------------------------|
| | Strategia Smart City | Informacje i dane | Technologia | Administracja i świadczenie usług | Zaangażowanie interesariuszy |
| Miasto i Gmina Chęciny | 2 | 3 | 2 | 2 | 3 |
| Miasto i Gmina Chmielnik | 3 | 4 | 2 | 2 | 2 |
| Miasto i Gmina Daleszyce | 2 | 2 | 2 | 3 | 4 |
| Gmina Górno | 2 | 2 | 2 | 2 | 2 |
| Gmina Masłów | 1 | 1 | 1 | 1 | 1 |
| Gmina Miedziana Góra | 2 | 3 | 3 | 3 | 2 |
| Gmina Morawica | 3 | 3 | 2 | 2 | 2 |
| Gmina Piekoszów | 2 | 2 | 2 | 2 | 2 |
| Gmina Sitkówka Nowiny | 3 | 3 | 3 | 3 | 3 |
| Gmina Strawczyn | 2 | 2 | 2 | 2 | 2 |
| Gmina Zagnańsk | 5 | 5 | 5 | 5 | 5 |
| ŚREDNIA | 2,5 | 2,7 | 2,4 | 2,5 | 2,5 |

Bezpieczeństwo

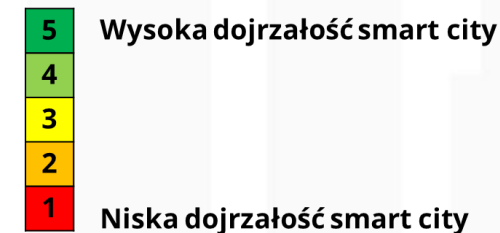
| Interesariusz | Ocena dojrzałości | | | | |
|--------------------------|----------------------|-------------------|-------------|-----------------------------------|------------------------------|
| | Strategia Smart City | Informacje i dane | Technologia | Administracja i świadczenie usług | Zaangażowanie interesariuszy |
| Miasto i Gmina Chęciny | 2 | 3 | 1 | 3 | 2 |
| Miasto i Gmina Chmielnik | 2 | 3 | 2 | 3 | 2 |
| Miasto i Gmina Daleszyce | 2 | 2 | 2 | 3 | 4 |
| Gmina Górno | 2 | 2 | 2 | 2 | 2 |
| Gmina Masłów | 1 | 1 | 1 | 1 | 1 |
| Gmina Miedziana Góra | 3 | 3 | 2 | 4 | 2 |
| Gmina Morawica | 3 | 3 | 2 | 2 | 2 |
| Gmina Piekoszów | 2 | 2 | 2 | 2 | 2 |
| Gmina Sitkówka Nowiny | 2 | 1 | 2 | 1 | 3 |
| Gmina Strawczyn | 2 | 2 | 2 | 2 | 2 |
| Gmina Zagnańsk | 4 | 2 | 2 | 4 | 4 |
| ŚREDNIA | 2,3 | 2,4 | 2,2 | 2,5 | 2,4 |

Gospodarka i innowacje

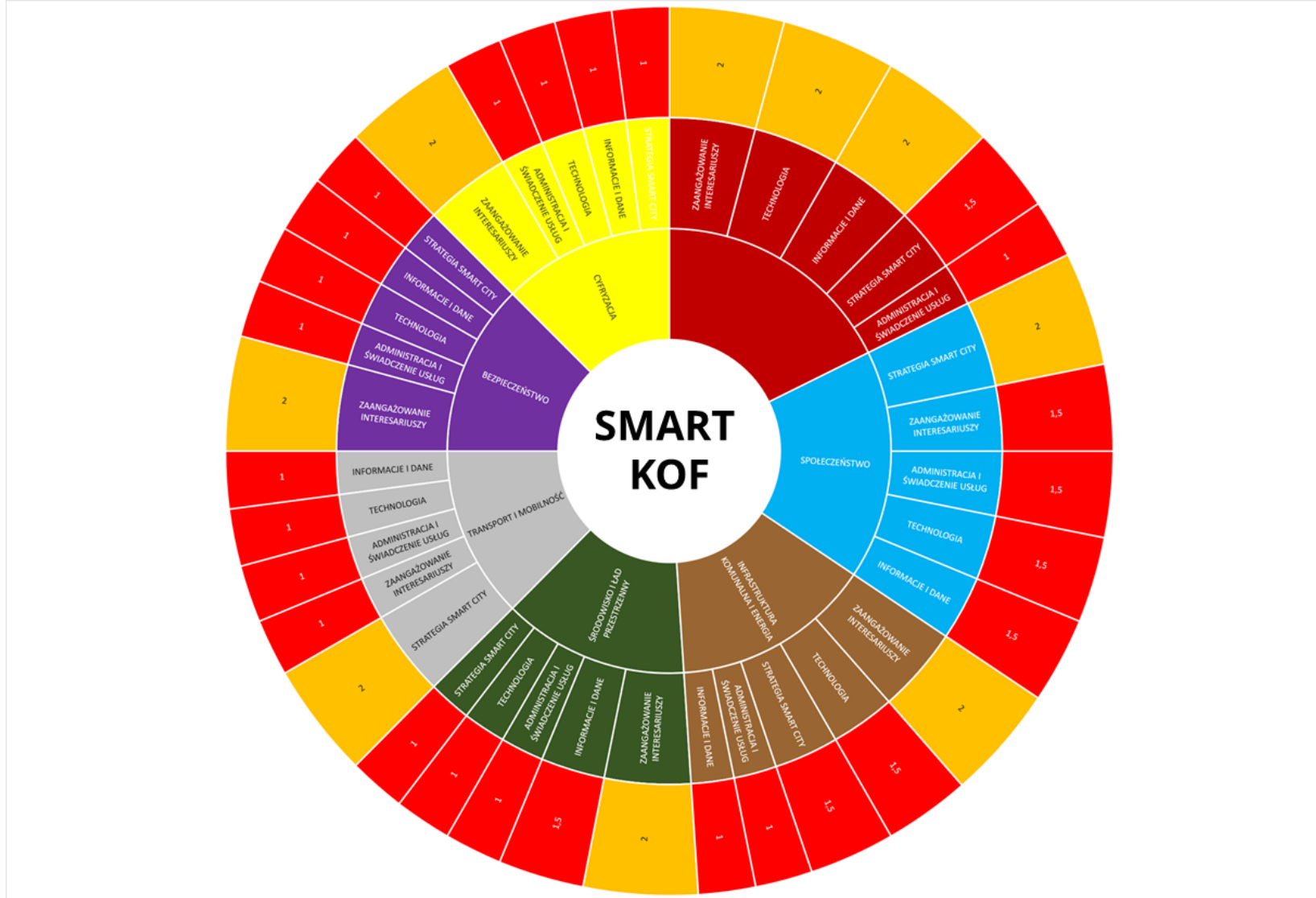
| Interesariusz | Ocena dojrzałości | | | | |
|--------------------------|----------------------|-------------------|-------------|-----------------------------------|------------------------------|
| | Strategia Smart City | Informacje i dane | Technologia | Administracja i świadczenie usług | Zaangażowanie interesariuszy |
| Miasto i Gmina Chęciny | 3 | 2 | 2 | 2 | 2 |
| Miasto i Gmina Chmielnik | b.d. | 3 | 2 | 5 | 3 |
| Miasto i Gmina Daleszyce | 2 | 2 | 2 | 3 | 4 |
| Gmina Górno | 2 | 2 | 2 | 2 | 2 |
| Gmina Masłów | 1 | 1 | 1 | 1 | 1 |
| Gmina Miedziana Góra | 3 | 3 | 2 | 2 | 3 |
| Gmina Morawica | 3 | 3 | 2 | 2 | 2 |
| Gmina Piekoszów | 2 | 2 | 2 | 2 | 2 |
| Gmina Sitkówka Nowiny | 2 | 2 | 3 | 3 | 3 |
| Gmina Strawczyn | 2 | 2 | 2 | 2 | 2 |
| Gmina Zagnańsk | 3 | 2 | b.d. | 4 | 4 |
| ŚREDNIA | 2,3 | 2,2 | 2,0 | 2,6 | 2,5 |

Społeczność

| Interesariusz | Ocena dojrzałości | | | | |
|--------------------------|----------------------|-------------------|-------------|-----------------------------------|------------------------------|
| | Strategia Smart City | Informacje i dane | Technologia | Administracja i świadczenie usług | Zaangażowanie interesariuszy |
| Miasto i Gmina Chęciny | 2 | 2 | 2 | 4 | 3 |
| Miasto i Gmina Chmielnik | 2 | 2 | 2 | 2 | 3 |
| Miasto i Gmina Daleszyce | 2 | 2 | 1 | 3 | 4 |
| Gmina Górno | 2 | 2 | 2 | 2 | 2 |
| Gmina Masłów | 1 | 1 | 2 | 1 | 1 |
| Gmina Miedziana Góra | 2 | 3 | 3 | 3 | 2 |
| Gmina Morawica | 3 | 3 | 2 | 2 | 2 |
| Gmina Piekoszów | 2 | 2 | 2 | 2 | 2 |
| Gmina Sitkówka Nowiny | 3 | 3 | 3 | 3 | 3 |
| Gmina Strawczyn | 2 | 2 | 2 | 2 | 2 |
| Gmina Zagnańsk | 5 | 5 | 5 | 5 | 5 |
| ŚREDNIA | 2,4 | 2,5 | 2,4 | 2,6 | 2,6 |



Ocena ekspercka dojrzałości KOF jako obszaru inteligentnego



1,4

- 5 Wysoka dojrzałość smart city
- 4
- 3
- 2
- 1 Niska dojrzałość smart city

Podsumowanie diagnozy

- Brakuje współpracy wielopoziomowej między miastami i gminami oraz koordynacji działań w dziedzinie smart city / community
- Istnieje świadomość zmieniających się trendów i rozwój nowoczesnych technologii.
- Podejmowane są inicjatywy usprawniające funkcjonowanie infrastruktury komunalnej i energetycznej czy z zakresu cyfryzacji, które w efekcie poprawiają jakość życia na terenie Kieleckiego Obszaru Funkcjonalnego.
- Pojawiają się wspólne inicjatywy wykorzystania danych (np. portal ZIT KOF), ale mają one charakter incydentalny.
- KOF stara się gromadzić dane i je integrować. Jednakże jakość informacji oraz bariery w przekazywaniu danych powodują, że dostęp do nich jest ciągle ograniczony.
- Mimo wprowadzanych przez poszczególne miasta i gminy KOF usprawnień świadczonych przez urząd mieszkańcy oraz interesariusze sygnalizują problem z rozproszeniem zarówno tradycyjnych jak i elektronicznych usług oraz ich niepotrzebną duplikacją.
- Niewykorzystany jest potencjał współpracy z sektorem biznesowym i wspólne realizowanie inwestycji (np. brak centrum usług wspólnych w zakresie cyfryzacji) oraz niestosowanie w finansowaniu inwestycji formuły partnerstwa publiczno – prywatnego).

Wartości Smart KOF

Wartości KOF jako obszaru inteligentnego to przewodnie zasady, na których opiera się wizja Smart KOF 2030+ i na których powinien również opierać się dalszy rozwój gmin oraz ich działania strategiczne i operacyjne.

Wartości Smart KOF



KOF – obszar otwarty i oparty na współpracy to obszar, który dąży do:

- tworzenia systemów współpracy pomiędzy partnerami, które umożliwiają dostosowywanie się do zmiennych uwarunkowań i wspólne podejmowanie wyzwań
- tworzenia fizycznych, instytucjonalnych i cyfrowych przestrzeni dających możliwości kreowania innowacji i współpracy
- dostrzegania nowych płaszczyzn współpracy miast i gmin
- otwierania danych komunalnych w celu pobudzania innowacyjności oraz tworzenia na ich podstawie nowych wartości dodanych
- udostępniania i ponownego wykorzystywania zasobów danych i usług cyfrowych dla podnoszenia jakości życia mieszkańców.

Wartości Smart KOF



KOF – obszar zrównoważony to obszar, który dąży do:

- redukcji całkowitego zużycia energii
- stałego wzmacniania zrównoważonej mobilności oraz zwiększania dostępności komunikacyjnej usług publicznych dla wszystkich mieszkańców
- ochrony i poprawy stanu różnorodności biologicznej oraz ekosystemu KOF
- ograniczania użytkowania na funkcje mieszkalne i inwestycyjne terenów przyrodniczych o szczególnie wysokich walorach naturalnych
- integracji mieszkańców ze środowiskiem naturalnym wspomagając tym samym funkcje rekreacyjne oraz turystyczne obszaru
- ochrony zasobów wodnych oraz podnoszenia jakości wody i powietrza
- adaptacji do zmian klimatycznych, a także zmniejszania ryzyka wystąpienia katastrof naturalnych
- poprawy jakości przestrzeni publicznej w celu tworzenia bezpiecznego i tętniącego życiem środowiska miejskiego
- zapewnienia wystarczających i odpowiednich warunków mieszkaniowych dla wszystkich mieszkańców
- integracji społecznej wszystkich grup społecznych poprzez zapewnienie odpowiedniej infrastruktury
- tworzenia możliwości indywidualnego rozwoju, nauki w każdym wieku oraz uczestnictwa w kulturze
- wzmocnienie lokalnej gospodarki i lokalnych możliwości zatrudnienia.

Wartości Smart KOF



KOF – obszar świadomy, skoncentrowany na potrzebach mieszkańców to obszar, który dąży do:

- szczegółowego zrozumienia potrzeb mieszkańców i przedsiębiorstw w różnych dziedzinach w oparciu o dane, a nie o założenia
- tworzenie usług i miejsc w odpowiedzi na potrzeby mieszkańców
- wprowadzania zmian w dialogu z mieszkańcami i przedsiębiorcami, poprzez konsultacje społeczne

KOF – obszar cyfrowy to obszar uczący się, który dąży do:

- pełnej i zintegrowanej cyfryzacji usług komunalnych
- wykorzystania pełnego potencjału danych komunalnych dla lepszego podejmowania decyzji, bardziej optymalnego wykorzystania zasobów, podnoszenia jakości usług oraz lepszego przewidywania i zapobiegania przyszłym problemom
- zapewnienia bezpieczeństwa cyfrowego dla mieszkańców
- eliminacji wykluczenia cyfrowego
- tworzenia platform cyfrowych do partycypacji społecznej
- cyfrowej integracji ludzi, miejsc i rzeczy na terenie miast i gmin KOF



SMARTFACTOR

Wizja Smart KOF

zintegrowany system zarządzania oparty na wspólnych wartościach i współpracy

wspólne ramy polityk rozwojowych i standardy usług

dostępne dla bazy wiedzy i otwarte dane

zrównoważone korzystanie z zasobów KOF dla osiągnięcia wspólnych celów

edukacja i działania profilaktyczne

podnoszenie zaangażowania mieszkańców w życie obywatelskie

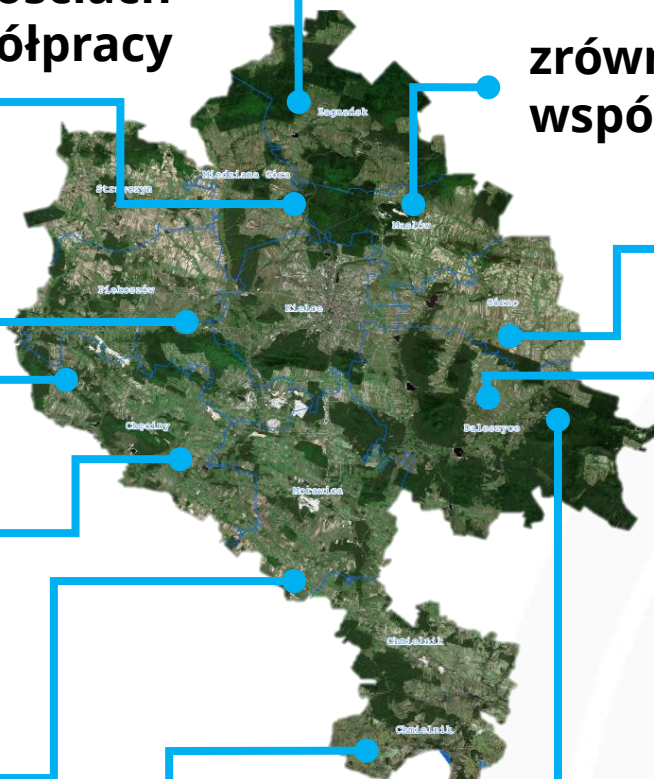
stale rozwijane, dopasowane do potrzeb usługi dla mieszkańców

wspólna infrastruktura cyfrowa

integracja i optymalne wykorzystywanie danych i technologii dla generowania oszczędności, lepszego planowania, działania, monitorowania, pobudzania innowacyjności oraz świadczenia e-usług wysokiej dojrzałości i przydatności

stale podnoszone kompetencje pracowników samorządowych

otwartość na technologie i innowacje, w tym wewnętrzne





SMARTFACTOR

Rozwój współpracy w ramach KOF

- Konieczność **zacieśnienia współpracy** w ramach KOF oraz **rozwoju instytucjonalnego**. Potrzebna jest ścisła współpraca między JST KOF (koordynacja działań) oraz wymiany wiedzy, w tym budowa wspólnych standardów realizacji usług i inwestycji, w tym w technologicie cyfrowe
- Potrzeba **integracji działań na poziomie budowania i wdrażania strategii oraz polityk** w skali całego KOF (nie tylko poszczególnych miast i gmin):
 - Planowanie przestrzenne
 - Transport i mobilność
 - Cyfryzacja
 - Infrastruktura komunalna i gospodarka obiegu zamkniętego
 - Środowisko
 - Bezpieczeństwo
 - Turystyka
 - ...
- Potrzeba wdrażania **wspólnych rozwiązań organizacyjnych i technologicznych** np. w ramach Centrów Usług Wspólnych, które będą świadczyły zestandaryzowane usługi dla wszystkich miast i gmin KOF (np. zarządzanie IT, e-usługami, danymi)
- Konieczność wspólnego podjęcia wyzwań związanych z pozyskiwaniem, integracją, zarządzaniem, analizą i udostępnianiem **danych cyfrowych** w ramach KOF
- Konieczność **reuzycia technologii**, w tym technologii IT w wielu gminach (np. dyfuzja sprawdzonych rozwiązań – dobrych praktyk)
- Konieczność rozwoju współpracy z sektorem prywatnym również na polu **finansowania przedsięwzięć**

Proponowane projekty (wybrane)

Podniesienie potencjału instytucjonalnego Kieleckiego Obszaru Funkcjonalnego „W kierunku Smart...”

Centrum Usług Wspólnych Smart KOF wraz z Centrum Badawczo-Rozwojowym Smart City

Platforma Smart KOF

Inteligentny System Zarządzania Infrastrukturą

Centrum Inicjatyw Obywatelskich KOF

Portal internetowy z ofertą kulturową (nie kulturalną) dla całego KOF

Biuro Analizy Potrzeb Mieszkańców KOF

Zintegrowany system bezpieczeństwa Kieleckiego Obszaru Funkcjonalnego – Budowa Lokalnego Centrum Bezpieczeństwa

Zintegrowany system monitorowania zagrożeń oraz rozbudowa powszechnego systemu ostrzegania i alarmowania o zagrożeniach.

Fundusz Venture Capital Smart KOF

System zintegrowanego bilet KOF

Centrum Usług Komunalnych KOF

Zintegrowany system wsparcia promocji, turystyki i rekreacji

Rozwój elektromobilności w transporcie publicznym

Podniesienie potencjału instytucjonalnego Kieleckiego Obszaru Funkcjonalnego „W kierunku SmartKOF”



Opracowanie projektów dokumentów strategicznych dla Kieleckiego Obszaru Funkcjonalnego i analiz na potrzeby ich opracowania, w tym np.:

- Studium uwarunkowań rozwoju Kieleckiego Obszaru Funkcjonalnego
- Koncepcja kierunków rozwoju przestrzennego Kieleckiego Obszaru Funkcjonalnego
- Plan Zrównoważonej Mobilności Kieleckiego Obszaru Funkcjonalnego (aktualizacja)
- Plan gospodarki niskoemisyjnej dla Kieleckiego Obszaru Metropolitalnego
- Plan Rozwoju Elektromobilności dla Kieleckiego Obszaru Metropolitalnego
- Ramowa Strategia Smart City / Community Kieleckiego Obszaru Funkcjonalnego 2030+
- Polityka promocji KOF

Opracowanie standardów realizacji usług komunalnych i inwestycji realizowanych przez miasta i gminy KOF, w tym np.:

- Metodyka zarządzania projektami dla projektów KOF
- Standard projektowania i utrzymywania ulic i ścieżek rowerowych
- Standard projektowania i utrzymywania budownictwa ekologicznego dla budynków administracji komunalnej
- Standard wdrażania, utrzymywania i rozwoju projektów informatycznych
- Standard zarządzania infrastrukturą komunalną np. drogową, liniową.
- Standard wdrażania projektów smart (np. smart lighting, smart parking, smart monitoring)
- Standard partycypacji i komunikacji społecznej
- Standard identyfikacji graficznej i promocji KOF
- Standard zarządzania miastem i gminą KOF
- Standard zarządzania danymi miejskimi i komunalnymi

Wypracowanie i wdrożenie rozwiązań organizacyjnych, w tym:

- Opracowanie analiz koncepcyjnych w zakresie zadaniowych centrów usług wspólnych dla Kieleckiego Obszaru Funkcjonalnego
 - Wypracowanie koncepcji organizacyjnej funkcjonowania KOF i wdrożenie przyjętego rozwiązania
 - Organizacja stanowiska Koordynatora Cyfrowych Danych KOF wraz z zapewnieniem mu niezbędnych sił i środków
 - Zasady współpracy ze lokalnym środowiskiem naukowym
- **Wdrożenia pilotażowe i testowe rozwiązań smart, które mogą poprawić zintegrowane zarządzanie w KOF (w tym w szczególności jego zasobami)**
 - **Szkolenia i warsztaty dla pracowników miast i gmin, w tym szkolenia techniczne (dziedzinowe, informatyczne), z zakresu zarządzania projektami oraz szkolenia z umiejętności miękkich**

Pytania?

Szymon.ciupa@smartfactor.pl



SMARTFACTOR

www.smartfactor.pl

Smart Factor Sp. z o.o.
ul. Paryska 2/2 03-954 Warszawa