



Polityka Senioralna Kieleckiego Obszaru Funkcjonalnego na lata 2020 – 2030



Aktualizacja : październik 2022 r.



Rzeczpospolita
Polska



WOJEWÓDZTWO
ŚWIĘTOKRZYSKIE

Unia Europejska
Europejskie Fundusze
Strukturalne i Inwestycyjne



Projekt współfinansowany ze środków Unii Europejskiej w ramach Programu Operacyjnego Pomoc Techniczna 2014-2020

Gmina Kielce

Ul. Rynek 1

25-303 Kielce

Biuro Zarządzania Funduszami Europejskimi,

Biuro Kieleckiego Obszaru Funkcjonalnego

al. Solidarności 34,

25- 323 Kielce



ZITKOF
ZINTEGROWANE INWESTYCJE TERYTORIALNE
KIELECKIEGO OBSZARU FUNKcjONALNEGO

Spis treści

1. SŁOWNIK POJĘĆ	4
2. WPROWADZENIE	8
3. DIAGNOZA I POTRZEBY OSÓB STARSZYCH W KIELECKIM OBSZARZE FUNKCJONALNYM	11
3.1. DIAGNOZA I POTRZEBY OSÓB STARSZYCH W PIERWOTNYM OBSZARZE KOF 12 GMIN.	11
3.2. SYTUACJA OSÓB STARSZYCH W MIEŚCIE I GMINIE PIERZCHNICA – WYBRANE ELEMENTY	19
4. SPÓJNOŚĆ POLITYKI SENIORALNEJ KOF Z DOKUMENTAMI UNIJNYMI, KRAJOWYMI, REGIONALNYMI I LOKALNYMI	26
4.1. DOKUMENTY UNIJNE	26
4.2. DOKUMENTY KRAJOWE	27
4.3. DOKUMENTY REGIONALNE.....	29
4.4. DOKUMENTY LOKALNE.....	33
5. PARTYCYPACJA SPOŁECZNA PODCZAS TWORZENIA POLITYKI SENIORALNEJ KOF	41
5.1. ETAP I: DIAGNOZA SYTUACJI I POTRZEB OSÓB STARSZYCH W KIELECKIM OBSZARZE FUNKCJONALNYM	42
5.2. ETAP II: OPRACOWANIE POLITYKI SENIORALNEJ KIELECKIEGO OBSZARU FUNKCJONALNEGO NA LATA 2020-2030	43
6. MISJA I WIZJA	45
7. CELE POLITYKI SENIORALNEJ	46
8. PRIORYTETY I KIERUNKI INTERWENCJI	48
9. POWIĄZANIE CELÓW POLITYKI SENIORALNEJ KOF Z CELAMI POLITYKI SPÓJNOŚCI UE W OKRESIE 2021-2027	52
10. PLAN REALIZACJI POLITYKI SENIORALNEJ	54
10.1. REKOMENDACJE/ZADANIA.....	54
10.2. INSTRUMENTY POLITYKI SENIORALNEJ	58
10.3. ŹRÓDŁA FINANSOWANIA POLITYKI SENIORALNEJ KOF	58
11. ZAŁOŻENIA SYSTEMU REALIZACJI STRATEGII	60
11.1. WDRAŻANIE POLITYKI SENIORALNEJ KOF.....	60
11.2. MONITORING POLITYKI SENIORALNEJ KOF.....	61
11.3. EWALUACJA POLITYKI SENIORALNEJ KOF	66
12. ZAŁĄCZNIKI	68

1. Słownik pojęć

Aktywność obywatelska – aktywność człowieka polegająca m.in. na partycypacji społecznej (uczestniczenie w stowarzyszeniach, organizacjach społecznych). Aktywność społeczna seniorów jest tylko jedną z form ich aktywności, nie zawsze musi, a nawet nie zawsze może mieć charakter sformalizowany, wyrażający się na przykład przynależnością do różnych organizacji pozarządowych. Na znaczeniu zyskuje aktywność nieformalna i do niej seniorzy są często zachęcani. Do najważniejszych form aktywności społecznej seniorów należy ich zaangażowanie w sprawy lokalnej społeczności oraz w działania różnych organizacji, np. upowszechniających wiedzę, hobbystycznych, religijnych. W przypadku aktywności w wymiarze lokalnym można przede wszystkim mówić o organizacjach pozarządowych, wolontariacie i współpracy z organami samorządu lokalnego¹.

Bezpieczeństwo społeczne – ochrona egzystencjonalnych podstaw życia ludzi, zapewnienie możliwości zaspokajania indywidualnych potrzeb i realizację aspiracji życiowych przez tworzenie warunków do pracy i nauki, ochronę zdrowia i gwarancje emerytalne². Bezpieczeństwo społeczne obejmuje całokształt działań prawnych, organizacyjnych realizowanych przez podmioty rządowe (krajowe i międzynarodowe), pozarządowe i samych obywateli, które mają na celu zapewnienie pewnego poziomu życia osobom, rodzinom i grupom społecznym oraz niedopuszczenie do ich marginalizacji i wykluczenia społecznego. Istotne znaczenie ma tutaj uwaga o konieczności wzmocnienia odpowiedzialności obywateli za los własny i rodzin, ponieważ walka z marginalizacją i nadrzędna rola państwa w tym procesie nie może kształtować postaw znanych jako wyuczony syndrom bezradności.

Instytucje kultury – instytucje, w których prowadzona jest działalność kulturalna. Ustawa z dnia 25 października 1991 r. o organizowaniu i prowadzeniu działalności kulturalnej

¹ Por. J. Perek-Białas (red.), *Aktywne starzenie się. Aktywna starość*. Aureus, Kraków 2005; M. Raclaw, M. Rosochacka-Gmitrzak, B. Tokarz-Kamińska, *Aktywność społeczna i kulturalna osób starszych*, [w:] *Strategie działania w starzejącym się społeczeństwie. Tezy i rekomendacje*, B. Szatur-Jaworska (red.), RPO, Warszawa 2012. Więcej na temat aktywności społecznej i obywatelskiej seniorów [w:] a. Chabior A. Fabiś J. Wawrzyniak, *Ludzka starość. Wybrane zagadnienia gerontologii społecznej*. Impuls, Kraków 2015, s. 198 – 210.

² A. Skrabacz, *Bezpieczeństwo społeczne podstawy teoretyczne i praktyczne*, Dom Wydawniczy Elipsa, Warszawa 2012, s. 53-70.

wskazuje na dwa rodzaje instytucji kulturalnych: instytucje artystyczne oraz inne instytucje kultury³.

Opieka zdrowotna – zorganizowane działanie określonego systemu świadczeń zdrowotnych opartych na instytucjach służby zdrowia, mające na celu zapewnienie zachowania dobrego stanu zdrowia lub jego przywrócenie w przypadku utraty, a gdy jest to niemożliwe – zmniejszenie skutków choroby i łagodzenie dolegliwości⁴. Działania te mogą mieć wymiar jednostkowy lub dotyczyć większej zbiorowości czy całej populacji; do zakresu działania opieki zdrowotnej należy: profilaktyka, diagnostyka, leczenie, rehabilitacja i opieka terminalna; opieka zdrowotna jest sprawowana w zakładach opieki zdrowotnej typu ambulatoryjnego (przychodnie, poradnie, ośrodki zdrowia, praktyki lekarskie) bądź stacjonarnego (szpitale, sanatoria); w zależności od rodzaju i zakresu udzielanych świadczeń, wyróżnia się podstawową opiekę zdrowotną, zaspokajającą przeważającą część potrzeb zdrowotnych ludności, gł. w zakresie chorób wewn., pediatrii i ginekologii, oraz specjalistyczną opiekę zdrowotną, uzupełniającą i rozszerzającą świadczenia podstawowe (konsultacje specjalistów, leczenie szpitalne); tworzą one system opieki zdrowotnej, przy czym ze względu na źródło finansowania może on mieć charakter państwowy, ubezpieczeniowy, samorządowy, prywatny bądź mieszany (w różnych wariantach).

Teleopieka – usługa świadczona na odległość, wykorzystująca nowoczesne technologie, której celem jest zwiększenie bezpieczeństwa osób starszych, chorych i niepełnosprawnych⁵.

Usługi opiekuńcze – usługi opiekuńcze to jedna z form pomocy udzielanej w ramach systemu wsparcia socjalnego. Mogą z niej skorzystać osoby z niepełnosprawnościami, a także osoby chore krótkoterminowo albo przewlekle, osoby starsze i osoby samotne, jeśli potrzebują na co dzień pomocy innych osób, a nie mogą jej uzyskać od osób, które wspólnie z nią mieszkają (np. równie chory współmałżonek) i innych członków rodziny, tzw. wstępnych i zstępnych, czyli dzieci, wnuków, sióstr, braci, dalszej rodziny. Usługi opiekuńcze dzielą się na 3 rodzaje: usługi

³ Ustawa z dnia 25 października 1991 r. o organizowaniu i prowadzeniu działalności kulturalnej (Dz.U. z 2018 r. poz. 1983, z 2019 r. poz. 115, 730).

⁴ Encyklopedia PWN.

⁵ *Definicja Telecare Services Association*, w: J. Kilan, A. Ćwirlej-Sozańska, A. Wiśniowska-Szurlej, K. Pawlak, B. Sozański, A. Wilmowska-Pietruszyńska, *Teleopieka jako skuteczne rozwiązanie w obliczu zjawiska wzrastającego zapotrzebowania na opiekę długoterminową*, *Niepełnosprawność – zagadnienia, problemy, rozwiązania*. Nr 1/2018(26), s.145-148.

opiekuńcze zwykłe, specjalistyczne usługi opiekuńcze, specjalistyczne usługi opiekuńcze dla osób z zaburzeniami psychicznymi. To świadczenie niepieniężne z pomocy społecznej, obejmujące pomoc w zaspokajaniu codziennych potrzeb życiowych: opiekę higieniczną, zaleconą przez lekarza pielęgnację oraz (w miarę możliwości) zapewnienie kontaktów z otoczeniem osobie starszej. Usługi świadczone są w mieszkaniu osoby, która potrzebuje pomocy lub w ośrodkach wsparcia, takich jak środowiskowe domy samopomocy, kluby samopomocy, dzienne domy pomocy⁶.

Usługi sąsiedzkie – obejmują pomoc i wsparcie osób starszych, niesamodzielnych i schorowanych w podstawowych czynnościach dnia codziennego. Pomoc ta może być udzielana w miejscu zamieszkania oraz poza domem osób starszych. Usługi sąsiedzkie stanowią część katalogu usług opiekuńczych⁷.

Usługi społeczne – forma świadczeń polegająca min. na działaniach polegających na bezpośrednim zaspokojeniu potrzeb (lecz nie do wytworzenia dóbr). W raporcie zawarto wąskie ujęcie usług społecznych, obejmujące m.in. zabezpieczenie społeczne, mieszkalnictwo, edukację⁸.

Wsparcie społeczne – (łac. *auxilium sociale*) należy do kluczowych terminów z zakresu współczesnej pedagogiki społecznej, psychologii społecznej, działalności terapeutycznej, promocji i ochrony zdrowia, oraz pracy socjalnej, oznacza wszelką pomoc na rzecz jednostki lub grupy, w sytuacjach trudnych, stresowych, przełomowych, których (jednostka lub grupa) samodzielnie nie byłaby w stanie przetrwać⁹. Możemy mówić o wsparciu w ujęciu strukturalnym i funkcjonalnym, gdzie pierwsze odnosi się do obiektywnie istniejącej i dostępnej sieci wsparcia, która dzięki więziom i kontaktom społecznym pełni funkcję pomocną dla wszystkich osób znajdujących się w sytuacjach trudnych. Wsparcie w ujęciu funkcjonalnym

⁶ Ustawa z dnia 12 marca 2004 r. o pomocy społecznej (Dz. U. z 2019 r. poz. 1507, 1622, 1690, 1818).

⁷ B. Głuszak, C. Miżejewski, *Usługi sąsiedzkie jako część katalogu usług opiekuńczych*, Ekspertyza przygotowana w ramach projektu „W stronę skutecznego modelu partycypacji obywatelskiej”, realizowanego w ramach programu Obywatele dla Demokracji, finansowanego z Funduszy EOG, Warszawa 2016, s. 4-11.

⁸ R. Szarfenberg, *Polityka społeczna i usługi społeczne*, Warszawa 2010, s. 3-8.

⁹ Kawula S., *Wsparcie społeczne*, [w:] D. Lalak, T. Pilch (red.), *Elementarne pojęcia pedagogiki społecznej i pracy socjalnej*. Warszawa, Wyd. Akademickie „Żak”, 1999, s. 338

to rodzaj relacji osobowej i integracji społecznej zachodzącej pomiędzy uczestnikami tej samej sytuacji problemowej¹⁰.

¹⁰ Sęk H., Cieślak R., Wsparcie społeczne – sposoby, definiowanie, rodzaje, źródła wsparcia, wybrane koncepcje teoretyczne, [w:] *Wsparcie społeczne, stres, zdrowie*. Warszawa, Wyd. Naukowe PWN, 2005, s. 14-15

2. Wprowadzenie

Zmiany w strukturze demograficznej ludności są jednym z najważniejszych wyzwań polskiego społeczeństwa. Na zmiany te wpływ mają głównie dwa zjawiska – niska dzietność oraz wzrastająca liczba osób starszych. W wyniku jednoczesnego spadku liczby urodzeń i wydłużania się życia następuje zjawisko starzenia się społeczeństwa. Wraz ze wzrostem liczby osób starszych zwiększać się będzie liczba osób chorych, niepełnosprawnych, wymagających wsparcia¹¹.

W związku z tym osoby starsze należy objąć szczególnym wsparciem. Konieczne jest podjęcie działań gwarantującym seniorom wysoką jakość życia, możliwość zaspokajania potrzeb oraz własne miejsce w społeczeństwie. Po przejściu na emeryturę wielu seniorów nie wykorzystuje swojego doświadczenia, zamyka się w domu, a czas spędza głównie z najbliższą rodziną. Jednym z głównych działań musi więc być aktywizacja osób starszych, która pozwoli na przedłużenie samodzielności życiowej, integrację seniorów ze społecznością lokalną oraz zachowanie dobrej kondycji psychicznej i fizycznej¹².

Jak dotąd Unia Europejska nie uchwaliła dokumentu, który bezpośrednio odnosiłby się do potrzeb osób starszych i do wyzwań związanych ze starzeniem się społeczeństw. W Polsce w celu wsparcia i aktywizacji osób starszych powstał *Rządowy Program na rzecz Aktywności Społecznej Osób Starszych na lata 2012-2020* oraz dokument *Polityka społeczna wobec osób starszych 2030. BEZPIECZEŃSTWO-UCZESTNICTWO-SOLIDARNOŚĆ*. Na poziomie województwa świętokrzyskiego funkcjonuje *Świętokrzyski Program na rzecz Osób Starszych do 2020 roku*. Swoje gminne programy posiadają także Gminy Kielce (*Kielecki Program Senioralny na lata 2018-2022*) oraz Zagnańsk (*Gminny Program Wspierania Seniorów Gminy Zagnańsk na lata 2019-2025*). Decyzja o podjęciu prac nad tworzeniem polityki senioralnej została podjęta także przez Komitet Sterujący oraz Radę Programową Zintegrowanych Inwestycji Terytorialnych Kieleckiego Obszaru Funkcjonalnego.

Kielecki Obszar Funkcjonalny to porozumienie podpisane w 2015 roku (z późniejszymi zmianami) mające na celu budowanie efektywnej współpracy. KOF tworzą: Miasto Kielce,

¹¹ Polityka społeczna wobec osób starszych 2030. BEZPIECZEŃSTWO-UCZESTNICTWO-SOLIDARNOŚĆ

¹² Świętokrzyski Program Na Rzecz Osób Starszych do 2020 roku

Miasto i Gmina Chęciny, Miasto i Gmina Chmielnik, Miasto i Gmina Daleszyce, Gmina Górnó, Gmina Masłów, Gmina Miedziana Góra, Miasto i Gmina Morawica, Gmina Piekoszów, Gmina Sitkówka-Nowiny (od 2021 r. Gmina Nowiny), Gmina Strawczyn, Gmina Zagnańsk. Miasto i Gmina Pierzchnica została włączona do KOF po przyjęciu przez Zarząd Województwa Świętokrzyskiego Strategii Rozwoju Województwa Świętokrzyskiego 2030+ i podpisaniu przez wszystkich partnerów KOF Aneksu nr 3 z dn. 26.04.2021 r. do Porozumienia określającego zasady współpracy przy przygotowaniu i realizacji instrumentu ZIT KOF. Aneks został przyjęty uchwałą Komitetu Sterującego KOF z dnia 26.04.2021 r. zaś wszedł w życie z dniem podpisania przez ostatnią ze stron tj. 2 czerwca 2021. Współpraca partnerów polega na realizacji wspólnych przedsięwzięć i projektów w ramach programów Unii Europejskiej przy wykorzystaniu Zintegrowanych Inwestycji Terytorialnych.

Działania zmierzające do opracowania polityki senioralnej KOF, która ma wyrównać stopień działań i wsparcia osób po 60 roku życia na terenie różnych gmin KOF rozpoczęto dzięki oddolnej inicjatywie członków grupy senioralnej. W 2018 roku Komitet Sterujący oraz Rada Programowa Zintegrowanych Inwestycji Terytorialnych Kieleckiego Obszaru Funkcjonalnego podjęły uchwałę dotyczącą powołania czterech grup tematycznych w ramach ZIT KOF na lata 2014-2020, wśród nich grupę tematyczną ds. opracowania polityki senioralnej KOF. Wzmocnienie prac grupy stanowi powołany przez Komitet Zespół ds. opracowania polityki senioralnej KOF. W roku 2020 uchwałą KS KOF nr V/2020 zmieniającą Uchwałę nr IV/2018 z dnia 30 maja 2018, w sprawie powołania partnerskich grup tematycznych działających w KOF przy udziale społeczności lokalnych i NGO –utworzono trzy, partnerskie grupy tematyczne działające w KOF m.in. grupę tematyczną ds. polityki senioralnej KOF.

Pierwszym etapem prac nad *Projektem Polityki Senioralnej Kieleckiego Obszaru Funkcjonalnego na lata 2020-2030* było przeprowadzenie diagnozy sytuacji i potrzeb osób starszych na terenie KOF. Do diagnozy wykorzystano analizę danych zastanych oraz badania społeczne (ilościowe i jakościowe) z seniorami i osobami pracującymi z seniorami. Kolejnym etapem było partycypacyjne opracowanie projektu *Założeń polityki senioralnej KOF na lata 2020-2030*, podczas którego przeprowadzono 4 moderowane warsztaty z seniorami, osobami pracującymi z seniorami oraz ekspertami (przedstawicielami samorządu poziomu gminnego i wojewódzkiego, przedstawicielami uczelni wyższych oraz organizacji pozarządowych). Ostatnim etapem prac było przygotowanie *Projektu Polityki Senioralnej Kieleckiego Obszaru*

Funkcjonalnego na lata 2020-2030. Także na tym etapie odbył się warsztat z osobami zaangażowanymi w politykę senioralną KOF, podczas którego wypracowano ostateczne założenia dokumentu oraz uzgodniono kształt dokumentu polityki senioralnej. Projekt przyjęto na posiedzeniu Komitetu Sterującego KOF uchwałą nr IX/2019 w dniu 26.11.2019 r.

Polityka Senioralna Kieleckiego Obszaru Funkcjonalnego na lata 2020-2030 ma na celu tworzenie warunków do działań poprawiających jakość życia seniorów, promujących ich aktywność, zapewnienie poczucie bezpieczeństwa oraz wskazanie zadań podejmowanych na obszarze KO, na rzecz osób starszych zgodnie z możliwościami i potrzebami tych osób.

W związku z rozszerzeniem Partnerstwa KOF o Miasto i Gminę Pierzchnica dokonano aktualizacji Polityki senioralnej KOF na lata 2020 – 2030 w zakresie dotyczącym nowego partnera.

3. Diagnoza i potrzeby osób starszych w Kieleckim Obszarze Funkcjonalnym

3.1. Diagnoza i potrzeby osób starszych w pierwotnym obszarze KOF 12 gmin.

Działania podjęte w celu opracowania *Polityki Senioralnej Kieleckiego Obszaru Funkcjonalnego na lata 2020-2030* pozwoliły na przeprowadzenie diagnozy sytuacji i określenie potrzeb osób starszych (60+) w KOF. Podjęte działania uwzględniały m.in. analizę danych zastanych, badanie jakościowe (wywiady grupowe i warsztaty) oraz badanie ilościowe. Rezultatem identyfikacji potrzeb osób starszych w KOF było wypracowanie projektu *Założeń polityki senioralnej KOF na lata 2020-2030* i następnie Polityki senioralnej KOF na lata 2020 – 2030, zaakceptowanej przez Komitet Sterujący ZIT KOF w listopadzie 2019 r.

Poniżej przedstawiono główne wnioski, wiążące się z projektem założeń interwencji:

Sytuacja demograficzna

- Zarówno w całym województwie świętokrzyskim, jak również na obszarze Kieleckiego Obszaru Funkcjonalnego zmniejsza się ogólna liczba ludności.
- Na przestrzeni ostatnich lat na obszarze KOF obserwuje się systematyczny wzrost udziału osób 60+ w populacji. Średnio dla gmin KOF wskaźnik udziału osób 60+ w populacji w 2018 r. wyniósł 25%. Gminą w której odnotowano najwyższą wartość wskaźnika jest Miasto Kielce (29%), zaś najniższą w Gminie Górnio (18%).
- Na terenie KOF największy odsetek seniorów stanowią osoby w wieku 60-64 oraz 65-69 lat.

Zdrowie i samodzielność seniorów

- Ponad połowa badanych seniorów deklarowała pełną sprawność, natomiast blisko jedna trzecia respondentów potrzebowała pomocy tylko w czynnościach wymagających dużego wysiłku. Co dziesiąty senior potrzebował stałej opieki i pomocy w codziennych czynnościach. Wśród osób potrzebujących pomocy niemal wszystkie

osoby starsze korzystają z pomocy najbliższej rodziny, w związku z tym zauważyć należy wysoki stopień zależności seniorów od własnej rodziny.

- Dostęp oraz jakość opieki medycznej w swoim miejscu zamieszkania pozytywnie ocenia połowa badanych seniorów. Istnieją jednak gminy, w których dostęp do opieki jest utrudniony. Są to: Sitkówka-Nowiny (obecnie Nowiny), Piekoszów, Daleszyce oraz Chęciny. W tych samych gminach (a dodatkowo w Gminie Mastów) źle oceniana jest jakość usług medycznych.
- Mimo tego, że na terenie KOF występuje względnie dobra dostępność instytucji świadczących usługi zdrowotne, problemem jest długi czas oczekiwania na usługi, brak personelu medycznego oraz lekarzy specjalistów, którzy przyjmują w ramach Narodowego Funduszu Zdrowia, co wymusza na osobach starszych konieczność korzystania z opieki prywatnej.
- Zdecydowana większość respondentów nie korzysta z usługi teleopieki i nie czuje potrzeby, by z niej korzystać, na co wpływ może mieć obawa przed zniszczeniem lub zgubieniem otrzymanego sprzętu – seniorzy boją się nowości, w tym także nowych urządzeń, które mogą być dla nich trudne do obsłużenia. Wśród osób, które chciałyby skorzystać z teleopieki, przeważają osoby niesamodzielne.
- Gminy z obszaru Kieleckiego Obszaru Funkcjonalnego, z uwagi na zakres swoich kompetencji, nie są w stanie wpłynąć na poprawę dostępności i jakości opieki zdrowotnej świadczonej przez specjalistów. Możliwa jest jednak intensyfikacja działań profilaktycznych w zakresie ochrony zdrowia.

Rekomendacje

Zaleca się, by gminy z obszaru KOF zapewniały dostęp do SPZOZ, szczególnie w gminach szczególnie problemowych: Sitkówka-Nowiny (obecnie Nowiny), Piekoszów, Daleszyce,

Chęciny oraz Masłów. Pozwoli to na zapewnienie podstawowej opieki zdrowotnej, w tym usług rehabilitacyjnych, dla osób starszych.

Zaleca się, by gminy zintensyfikowały działania profilaktyczne dla zwiększającej się liczby osób 60+ (ograniczanie ryzyka zapadalności na choroby, wczesne wykrywanie chorób i działania zachowawcze).

Zaleca się, by gminy wprowadziły system teleopieki dla seniorów przy jednoczesnym prowadzeniu kampanii informacyjnych dotyczących tego rodzaju usług. Kampanie te powinny w jasny i prosty sposób tłumaczyć, na czym ta usługa polega i jakie korzyści może przynieść osobom starszym. Ponadto, by zniwelować strach seniorów przed używaniem sprzętów typu opaska czy telefon SOS, podczas zebrań klubów seniora, uniwersytetu III wieku, rad gminy czy wydarzeń gminnych powinny być prowadzone szkolenia z zakresu obsługi takich urządzeń.

Bezpieczeństwo seniorów

- Na przestrzeni lat 2014-2018 wzrosła liczba przestępstw przeciwko rodzinie i opiece popełnianych na terenie KOF. Najwięcej przestępstw ogółem w przeliczeniu na 10 000 mieszkańców popełniono w Kielcach (72,82) oraz w Gminie Morawica (50,63). Na terenie KOF bardzo rzadko popełniane są jednak oszustwa „na wnuczka” oraz „na policjanta” – wystąpiły one na terenie Kielc (odpowiednio 0,66 i 0,31 przestępstw w przeliczeniu na 10 000 mieszkańców), Chęcin (0,66 przestępstw w przeliczeniu na 10 000 mieszkańców) oraz Daleszyc 0,63 oszustw „na wnuczka” w przeliczeniu na 10 000 mieszkańców).
- Seniorzy chcieliby uczestniczyć w spotkaniach profilaktycznych dotyczących bezpieczeństwa, które ustrzegłyby ich od oszustw i przestępstw popełnianych szczególnie często na osobach starszych.

Rekomendacje

Zaleca się organizowanie cyklicznych spotkań profilaktycznych z psychologiem lub przedstawicielem policji dotyczących bezpieczeństwa, unikania sytuacji ryzykownych, w tym szczególnie oszustw dokonywanych na osobach starszych. Spotkania powinny dotyczyć

zarówno oszustw dokonywanych w miejscu zamieszkania czy środkach transportu publicznego, jak i przez telefon czy w cyberprzestrzeni.

Sytuacja finansowa i mieszkaniowa seniorów

- Systematycznie rośnie liczba osób w wieku poprodukcyjnym korzystających ze świadczeń pomocy społecznej na obszarze KOF. Wzrost liczby osób korzystających z pomocy społecznej widoczny jest w przypadku Miasta Kielce oraz Gmin: Chęciny, Chmielnik, Górno oraz Sitkówka-Nowiny (obecnie Nowiny).
- Na przestrzeni lat 2014-2018 wysokość emerytur z pozarolniczego systemu społecznego była systematycznie waloryzowana o wskaźnik inflacji. Świadczenia emerytalne w województwie świętokrzyskim są niższe, niż średnia dla całej Polski (różnica 288 zł). Mimo to seniorzy z obszaru KOF dość dobrze oceniają swoją sytuację finansową. Powodem takiej sytuacji mogą być niskie oczekiwania osób 60+ oraz bardzo oszczędne gospodarowanie budżetem.
- By zwiększyć dostęp seniorów do form wsparcia oraz wzmocnić ich aktywizację i integrację, należy poszerzyć katalog ulg i zniżek, dzięki którym osoby 60+ będą mogły uczestniczyć w działaniach edukacyjnych, kulturalnych czy wydarzeniach rekreacyjnych, a także korzystać z oferty gastronomicznej i usługowej.
- 89% seniorów pozytywnie ocenia swoją sytuację mieszkaniową. Najgorzej (choć wciąż dobrze) sytuacja mieszkaniowa oceniana jest przez seniorów z Kielc oraz Gmin: Masłów, Piekoszów i Zagnańsk.
- Wśród problemów wynikających z prowadzenia gospodarstwa domowego, największy odsetek odpowiedzi dotyczył kwestii związanych z ogrzewaniem domu (w tym konieczności palenia w piecu), wysokich opłat mieszkaniowych oraz braku dostosowania domu/ mieszkania do osób starszych. Najwięcej problemów w tym zakresie zgłaszali seniorzy zamieszkujący Gminy: Chęciny, Górno, Morawica, Piekoszów oraz Miasto Kielce.
- Seniorzy z obszaru KOF mają możliwość korzystania z mieszkań chronionych i lokali aktywizujących, gdzie zapewnione mają warunki mieszkaniowe dostosowane do swoich potrzeb i możliwości oraz wsparcie opiekunów. Mieszkania chronione i lokale

aktywizujące znajdują się na terenie Kielc i Piekoszowa, w tym w Kielcach w 2018 roku funkcjonowało 90 mieszkań chronionych oraz 20 lokali aktywizujących, w których zamieszkiwały osoby starsze i niepełnosprawne.

Rekomendacje

Zaleca się poszerzenie katalogu ulg i zniżek dla seniorów, które pozwolą im na włączenie się do życia społecznego i kulturalnego (nawiązanie współpracy z lokalnymi instytucjami i przedsiębiorcami w celu stworzenia pakietu zniżek do instytucji kulturalnych, lokali gastronomicznych, ośrodków rekreacyjnych, zdrowotnych, środków transportu publicznego).

Zaleca się dalsze tworzenie mieszkań chronionych, które stanowią nie tylko lokale mieszkalne dostosowane do potrzeb osób starszych, ale także miejsce, w którym seniorzy mogą poprawiać swoją samodzielność. Takie lokale w pierwszej kolejności powinny powstać w gminach, gdzie obecnie takie usługi nie są oferowane, a istnieje na nie zapotrzebowanie: Chęciny, Górno oraz Morawica. Kolejne lokale powinny powstawać także w Kielcach oraz Piekoszowie.

Działalność społeczna, kulturowa, edukacyjna i zawodowa

- Połowa badanych seniorów była zadowolona z dostępu do instytucji kultury. Opinię negatywną, wskazującą, że dostęp do instytucji kultury na terenie danej gminy jest znacznie utrudniony, wskazywali najczęściej mieszkańcy Gmin: Daleszyce, Górno, Sitkówka-Nowiny oraz Piekoszów.
- Jedynie 3% badanych seniorów udziela się wolontariacko. O braku aktywizacji osób 60+ świadczy fakt, iż 77% z nich swój czas wolny spędza w domu. Wolontariat pozwala seniorom wykorzystywać swój potencjał osobowy, pokonywać swoje ograniczenia wynikające z wieku, stanu zdrowia czy sytuacji osobistej. To również istotna siła budowania kapitału społecznego i tworzenia społeczeństwa obywatelskiego.
- Seniorzy swój czas wolny chcieliby spędzać głównie z rodziną. Oprócz tego jednak chcieliby uczestniczyć w zajęciach ruchowych i rehabilitacyjnych, wycieczkach turystycznych i zajęciach kulturalnych. Znaczny odsetek osób 60+ chciałby także

nauczyć się korzystania z komputera i Internetu. Uczestnicy badania ilościowego najczęściej, o ofertach zajęć dla seniorów chcieliby być informowani za pośrednictwem plakatów umieszczonych w centralnym punkcie miejscowości i na przystankach, lokalnej prasy oraz lokalnego radia i telewizji. Oprócz tego doskonałym źródłem informacji są inni – rodzina, znajomi, lokalni działacze społeczni.

- Doskonałym miejscem aktywizacji i integracji osób 60+ są kluby seniora (dla osób w pełni samodzielnych) oraz Dienne Domy Pomocy (dla osób częściowo samodzielnych). Seniorzy uważają, iż należy stworzyć miejsca lub adaptować budynki, które mogłyby być miejscem spotkań seniorów. Skuteczna byłaby również promocja i intensyfikowanie działań w zakresie tworzenia kół zainteresowań i działań w sferach rekreacyjnych.
- Do najczęściej wymienianych przez seniorów barier w podejmowaniu aktywności społecznej, kulturalnej i edukacyjnej należą zły stan zdrowia, brak środków finansowych, odległość od miejsca realizacji usług oraz brak odpowiednich połączeń transportu publicznego.
- Seniorzy chętnie współpracują z młodzieżą – z jednej strony osoby młode mogą pomagać seniorom w codziennych obowiązkach, z drugiej natomiast osoby starsze mogą dzielić się z młodzieżą swoją wiedzą i przeżyciami.

Rekomendacje

Zaleca się intensyfikację działań kulturalnych, rekreacyjnych i edukacyjnych skierowanych do osób starszych. Przed wprowadzeniem konkretnych działań warto przeprowadzić rozmowy z seniorami i zapytać ich, w jakich zajęciach chcieliby wziąć udział. Zajęcia te mogłyby być realizowane w ramach działalności klubów seniora, uniwersytetów III wieku lub świetlic wiejskich.

Zaleca się prowadzenie szkoleń z zakresu obsługi komputera i Internetu, co pozwoli seniorom na korzystanie z e-administracji, ale także robienie zakupów czy nawiązywanie i podtrzymywanie relacji. Zajęcia te mogłyby być prowadzone nie tylko przez osoby do tego przeszkolone, ale także przez lokalną młodzież, w tym bliskich samych seniorów – w ten sposób oprócz nauki, możliwe byłoby tworzenie i zacieśnianie więzi międzypokoleniowych.

Zaleca się prowadzenie kampanii informacyjnych zachęcających osoby starsze do angażowania się w działania wolontariackie. Kampanie te powinny być realizowane za pomocą narzędzi dostępnych dla osób starszych (ulotki, plakaty na przystankach i w centrach miejscowości, spotkania, stoiska na gminnych wydarzeniach) i powinny przedstawiać korzyści płynące z uczestnictwa w wolontariacie.

Zaleca się zaangażowanie animatorów, którzy zaktywizują lokalnych seniorów. Każda gmina powinna mieć co najmniej jednego animatora, który jest znany i szanowany przez lokalną społeczność. Dobrze, jeśli taka osoba zostanie wyłoniona spośród seniorów (brak bariery wiekowej).

Zaleca się organizację spotkań międzypokoleniowych gromadzących osoby starsze z młodzieżą, podczas których obie grupy będą się od siebie wzajemnie uczyć, pomagać sobie oraz zacieśniać więzy.

Z uwagi na dynamiczność zmian zachodzących w przepisach prawnych i pojawianiu się nowych możliwości, z których mogą skorzystać seniorzy, potrzebna jest platforma, na której w prosty i dostępny dla osób starszych sposób przedstawione zostaną najnowsze informacje.

Komunikacja publiczna na terenie KOF

- Jednym z bardziej znaczących aspektów problemowych związanych z codziennym funkcjonowaniem osób starszych na terenie Kieleckiego Obszaru Funkcjonalnego jest brak lub nieodpowiednia częstotliwość połączeń autobusowych – zarówno poszczególnych gmin z Kielcami jak również połączeń wewnętrznych pomiędzy gminami KOF.
- Na terenie Kielc od 2018 roku funkcjonuje projekt „Taksówka dla seniora”. Osoby po 70 roku życia, samotne, z dochodem nieprzekraczającym 300% kryterium dochodowego, dwa razy w miesiącu mogą korzystać z bezpłatnych przejazdów. Seniorzy wykorzystują je do przejazdów do lekarza, urzędu czy rodziny. Seniorzy zamieszkujący pozostałe gminy KOF także chcieliby móc korzystać z takiej formy transportu.

Rekomendacje

Zaleca się, by gminy, w których dostęp do środków transportu publicznego jest szczególnie utrudniony, organizowały darmowe (lub za symboliczną opłatą) przejazdy na wydarzenia ogólnogminne oraz okazjonalnie na wydarzenia kulturalne i rekreacyjne, w uczestnictwie w których chęć wyrażą seniorzy.

Zaleca się, by wszystkie gminy (oprócz Kielc, gdzie taki projekt już funkcjonuje) uruchomiły możliwość co najmniej jednorazowego bezpłatnego przejazdu dla seniorów mających trudności z poruszaniem się, którzy będą mogli udać się w dowolne miejsce.

Infrastruktura wsparcia seniorów

- Seniorzy wskazywali na problem braku miejsc w Domach Pomocy Społecznej oraz Dziennych Domach Pomocy, zbyt małą liczbę wypożyczalni sprzętu rehabilitacyjnego, Dziennych Domów Senior+ oraz brak poradni geriatrycznych. Seniorzy często wykazywali także zapotrzebowanie na wzrost liczby Zakładów Opiekuńczo-Lecznicznych, mieszkań chronionych oraz klubów seniora. Brak klubu seniora szczególnie często zgłaszali seniorzy zamieszkujący Gminy Zagnańsk, Górnio oraz Daleszyce. Nie we wszystkich gminach KOF świadczone są także usługi opiekuńcze oraz specjalistyczne usługi opiekuńcze.
- Głównym problemem infrastruktury przestrzeni publicznej jest zły stan lub brak chodników na terenie miejscowości należących do KOF, wysokie krawężniki, brak ławek oraz brak oświetlenia drogowego, szczególnie w mniejszych miejscowościach.

Rekomendacje

Zaleca się, by na terenie KOF zwiększyć liczbę miejsc opieki stałej i dziennej (Domy Dziennego Pobytu oraz Domy Pomocy Społecznej). Pozwoli to na zaspokojenie potrzeb zarówno seniorów

niesamodzielnym, jak i częściowo samodzielnym. W celu zmniejszenia kosztów zaleca się adaptację już istniejących budynków na obszarze KOF.

Zaleca się tworzenie kolejnych klubów seniora oraz uniwersytetów III wieku, szczególnie w gminach, gdzie takie podmioty nie funkcjonują (Daleszyce, Górnio, Zagnańsk). W klubach powinny być organizowane zajęcia edukacyjne, profilaktyczne, aktywizujące i integracyjne.

Zaleca się rozwój usług opiekuńczych świadczonych na terenie wszystkich gmin KOF. W celu rozwoju usług opiekuńczych konieczne jest zwiększenie zatrudnienia osób świadczących usługi opiekuńcze.

Zaleca się poprawę stanu infrastruktury gmin KOF (w szczególności chodników, wysokich progów) oraz montaż oświetlenia i małej architektury (ławki), które pozwolą seniorom na bezpieczne i komfortowe poruszanie się po własnej miejscowości i całym obszarze KOF.

Zaleca się stworzenie poradni geriatrycznej, która będzie stanowić miejsce świadczące opiekę medyczną nad osobami powyżej 60 roku życia borykającymi się z chorobami charakterystycznymi dla wieku podeszłego. Powinna powstać co najmniej jedna taka poradnia, znajdująca się w miejscu łatwo dostępnym dla wszystkich osób starszych.

Pełna diagnoza sytuacji osób 60+ zamieszkujących KOF znajduje się w dokumencie *Diagnoza sytuacji i określenie potrzeb osób starszych (60+) w Kieleckim Obszarze Funkcjonalnym*.

3.2. Sytuacja osób starszych w Mieście i Gminie Pierzchnica – wybrane elementy

Poniżej zawarto wybrane informacje nt. sytuacji osób starszych w Mieście i Gminie Pierzchnica, z uwagi na fakt, iż w roku 2021 ta jednostka samorządu terytorialnego przystąpiła do Porozumienia KOF. Informacja o sytuacji osób starszych oparto na metodzie desk research w oparciu o dane zawarte w dokumentach jak strategię, raporty, artykuły, dotyczące Gminy Pierzchnica m.in. w *Strategii rozwiązywania problemów społecznych Gminy Pierzchnica na lata 2021 – 2029*, dane statystyczne, dane pozyskane bezpośrednio z gminy i stron

internetowych zarówno gminy jak i podmiotów zajmujących się seniorami w Gminie Pierzchnica.

Sytuacja demograficzna

Gmina Pierzchnica to najmniejsza pod względem ludności gmina Kieleckiego Obszaru Funkcjonalnego. Według danych z Banku Danych Lokalnych, w 2019 roku gminę zamieszkiwało 4641 osób, zaś na koniec roku 2021, liczba ludności nieznacznie spadła do 4599 osób.¹³

Z części programowej Strategii Rozwiązywania Problemów Społecznych Gminy Pierzchnica na l. 2021 – 2029 wynika, iż niemal co piąty mieszkaniec jest w wieku poprodukcyjnym. Prognozy demograficzne opracowane przez Główny Urząd Statystyczny nie są optymistyczne i przewidują zwiększenie udziału tej grupy wiekowej do około 25%. Taki wskaźnik stanowi już duże obciążenie dla finansów gminy.¹⁴ Sytuację potwierdzają dane zawarte w Raporcie o stanie gminy za 2021 r.

Zdrowie i samodzielność seniorów

Mieszkańcy Gminy Pierzchnica, w tym seniorzy, w zakresie podstawowej opieki zdrowotnej korzystają z usług Samorządowego Zakładu Opieki Zdrowotnej w Pierzchnicy, zlokalizowanego w Ośrodku Zdrowia w Pierzchnicy oraz Punkcie Lekarskim w Drugni.

Główne problemy zdrowotne mieszkańców gminy Pierzchnica to: przewlekłe choroby układu krążenia (dominuje nadciśnienie tętnicze i niedokrwienne choroba serca), infekcje górnych dróg oddechowych, cukrzyca oraz przewlekłe choroby układu mięśniowo-stawowego.¹⁵ Doskwierającym problemem będącym zarazem jedną z przyczyn trudnej sytuacji życiowej mieszkańców Pierzchnicy, dotyczącym w głównej mierze osób starszych, jest długotrwała choroba.¹⁶

Starzenie się społeczeństwa, a co za tym idzie narastanie problemów z niepełnosprawnością będzie wymuszał zwiększenie nakładów na zapewnienie osobom starszym, w tym dotkniętych

¹³ Bank Danych Lokalnych <https://bdl.stat.gov.pl/bdl/dane/teryt/tablica>;

¹⁴ Strategia rozwiązywania problemów społecznych Gm. Pierzchnica na lata 2021 - 2029.s.78;

¹⁵ Strategia rozwiązywania problemów społecznych Gm. Pierzchnica na lata 2021 - 2029, 2021 s.26;

¹⁶ Strategia rozwiązywania problemów społecznych Gm. Pierzchnica na lata 2021 - 2029, 2021 s.63;

niepełnosprawnością opieki, rehabilitacji oraz integracji z resztą społeczności. Uwzględniając prognozy demograficzne, wskazujące na wydłużenie życia można się spodziewać wzrostu udziału świadczeń udzielanych w ramach pomocy społecznej, które podyktowane są długotrwałą chorobą lub niepełnosprawnością.¹⁷

Coraz więcej seniorów pragnie możliwie najdłużej funkcjonować samodzielnie. Aktywizacja osób starszych jest ważnym zadaniem władz publicznych oraz organizacji społecznych. Dla części osób, środowiskiem aktywizującym będzie najbliższa rodzina. Niestety, jak wskazano w Strategii model rodziny wielopokoleniowej, w którym osoby starsze mogą liczyć na opiekę najbliższych, jest zastępowany modelem 2+1, czyli rodzice oraz jedno dziecko. Dlatego osoby odchodzące na emeryturę mają prawo czuć się osamotnieni, a powstałe zasoby czasu wolnego muszą wykorzystać w nowym, zastępczym środowisku.¹⁸

Z informacji pozyskanych z Miejsko-Gminnego Ośrodka Pomocy Społecznej w Pierzchnicy, wynika iż w latach 2020 – 2021 na terenie gminy działania z zakresu promocji zdrowego trybu życia i aktywności ruchowej realizowane były przez gminę zgodnie z Rocznym Planem Współpracy Gminy z organizacjami pozarządowymi oraz ustawą o działalności pożytku publicznego i wolontariacie, w ramach ogłoszonych otwartych konkursów ofert. W wyniku tychże konkursów wyłoniono Fundację Dom Seniora im. Sue Ryder, która na terenie gminy zrealizowała ponad 100 spotkań z seniorami w ramach projektów: „Edukacja ruchowa seniora” „W zdrowym ciele zdrowy duch.”

Na terenie gminy realizowano również usługi opiekuńcze dla osób starszych w miejscu zamieszkania, a także usługi pomocy sąsiedzkiej dla mieszkańców gminy. W ramach programów Ministerstwa Rodziny i Polityki Społecznej (MPiPS) realizowano programy:

- „Asystent osobisty osoby niepełnosprawnej”,
- „Wspieraj seniora” w ramach którego na terenie gminy realizowane były wizyty patronażowe osób starszych, w szczególności samotnych.

Z informacji pozyskanych z Miejsko – Gminnego Ośrodka Pomocy Społecznej w Pierzchnicy wynika, iż w roku 2021, poprzez Fundację Dom Seniora im. Sue Ryder realizowano projekt

¹⁷ Strategia rozwiązywania problemów społecznych Gm. Pierzchnica na lata 2021 - 2029, s.64;

¹⁸ Strategia rozwiązywania problemów społecznych Gm. Pierzchnica na lata 2021 - 2029, 2021 s.67;

„Dzienny Dom Opieki Medycznej” współfinansowany z Europejskiego Funduszu Rozwoju Regionalnego. W roku 2021 Fundacja zrealizowała 3 kampanie informacyjne/ szkolenia dla seniorów z zakresu teleopieki i wydała 50 urządzeń z zakresu usług teleopieki m.in. opaski SOS.

Bezpieczeństwo seniorów

Zgodnie z ustawą o samorządzie terytorialnym, obowiązkiem gminy jest dbanie o bezpieczeństwo obywateli i porządek publiczny.

Nad bezpieczeństwem mieszkańców gminy Pierzchnica czuwają policjanci z Komisariatu Policji w Chmielniku. Według danych zawartych w Strategii Rozwiązywania Problemów Społecznych w Gminie Pierzchnica z lutego 2021 r. w 2019 roku na terenie gminy popełniono 46 przestępstw, czyli o trzy mniej niż w roku poprzednim. Policjanci ujawnili 120 wykroczeń, przy 153 w roku 2017 oraz przeprowadzili łącznie 302 interwencje domowe w ostatnich trzech latach.

W roku 2020 liczba przestępstw w Gminie Pierzchnica w przeliczeniu na 10 tys. mieszkańców, na podstawie Krajowej Mapy Zagrożeń Bezpieczeństwa wynosiła 52,4 i była najniższa wśród gmin KOF – dane zawarto w poniższej tabeli.¹⁹

Gmina	Przestępstwa ogółem	W tym	wartość
Miasto Kielce	175,2		
Miasto i Gmina Chęciny	104,0	(Bójka i pobicie/udzielanie narkotyków/oszustwa na wnuczka)	0,6
Miasto i Gmina Chmielnik	105,6	Bójka i pobicie/Oszustwo na wnuczka/Przestępstwa seksualne)	0,8
Miasto i Gmina Daleszyce	84,4		
Gmina Górno	75,9		
Gmina Masłów	78,9		
Gmina Miedziana Góra	91,0		
Miasto i Gmina Morawica	116,5		
Gmina Nowiny	96,3	Oszustwo na wnuczka	1,2
Gmina Piekoszów	77,8		
Gmina Strawczyn	77,8		
Gmina Zagnańsk	61,7		
Miasto i Gmina Pierzchnica	52,4		

Źródło: Echo Dnia, <https://echodnia.eu/swietokrzyskie/mapa-przestepczosci-powiatu-kieleckiego-szukajace-dane-zobacz-w-ktorej-gminie-jest-najgorzej/ar/c1-15436157>, pobranie 10.03.2022;

¹⁹ Echo Dnia, <https://echodnia.eu/swietokrzyskie/mapa-przestepczosci-powiatu-kieleckiego-szukajace-dane-zobacz-w-ktorej-gminie-jest-najgorzej/ar/c1-15436157>,

Według informacji pozyskanych z Miejsko – Gminnego Ośrodka Pomocy Społecznej w Pierzchnicy wynika, iż w latach 2020 – 2021 na jej terenie nie realizowano działań służących poprawie bezpieczeństwa seniorów w tym spotkań m.in. z policjantami, prawnikami i psychologami dotyczącymi oszustw popełnianych na osobach starszych (np. oszustwa „na wnuczka”, „na policjanta”).

Sytuacja finansowa i mieszkaniowa seniorów

Sytuacja finansowa i mieszkaniowa seniorów w gminie Pierzchnica jest porównywalna z sytuacją seniorów w gminach Kieleckiego Obszaru Funkcjonalnego, niemniej jednak zasadne byłoby osobne badanie w przedmiotowym zakresie.

Działalność społeczna, kulturowa, edukacyjna i zawodowa

Na terenie gminy Pierzchnica w roku 2019 zarejestrowane były 2 fundacje i 23 stowarzyszenia. Przeliczając liczbę organizacji pozarządowych na tysiąc mieszkańców, gmina wyróżnia się na tle powiatu kieleckiego, województwa świętokrzyskiego i kraju, gdyż w gminie wskaźnik ten wynosił 5,32 przy 3,24 w powiecie kieleckim i 3,70 w województwie świętokrzyskim. Organizacje trzeciego sektora tworzą ważny element funkcjonowania gminy, realizują projekty i inicjatywy m.in. z pomocy społecznej, w tym nakierowanej na pomoc osobom starszym. Jako mocne strony gminy Pierzchnica w Strategii rozwiązywania problemów społecznych na l. 2021 – 2029 wskazana jest systemowa współpraca międzyinstytucjonalna np. kultura-szkoła-OPS-UG.

Działająca z inicjatywy Gminy Pierzchnica Fundacja „Dom Seniora” im Sue Rider. Podmiot ten prowadzi m.in. prace kulturalną i zdrowotną z seniorami z terenu gminy Pierzchnica i gmin ościennych. Praca polega na udziale w programach, na które fundacja uzyskuje środki z grantów i są to zajęcia: ruchowe, kółko teatralne, wycieczki krajoznawcze, wyjazdy do teatru i kina. Zajęcia prowadzą wykwalifikowani instruktorzy i przeszkoleni pracownicy. Fundacja nawiązuje kontakty z klubami seniora innych miejscowości, zapraszając ich na spotkania i do współpracy ciągłej. Fundacja organizuje koncerty muzyczne dla seniorów, posiada własny fortepian i współpracuje ze szkołami muzycznymi. W pracy kulturalnej biorą udział wolontariusze wśród nich młodzież, seniorzy z zewnątrz często biorą udział w zajęciach ze

stałymi mieszkańcami Domu Seniora.²⁰ Istotne projekty Fundacji skierowane do seniorów realizowanymi na terenie gminy Pierzchnica to m. in.:

- **„Dzienny Dom Opieki Medycznej,”** którego celem jest ułatwienie dostępu do wysokiej jakości usług społecznych i zdrowotnych poprzez deinstytucjonalizację usług opieki medycznej, wsparcie i tworzenie zdeinstytucjonalizowanych form opieki medycznej dla 62 osób zagrożonych ubóstwem lub wykluczeniem społecznym. Projekt współfinansowany ze środków UE. Realizacja obejmuje lata 2020 – 2022 .
- **„Dzienny Dom Pobytu,”** dla 15 osób, którego celem był rozwój wysokiej jakości usług społecznych, świadczonych w społeczności lokalnej. Projekt realizowany w latach 2018 – 2020.
- **„Aktywność fizyczna i kulturalna Seniorów”** – 50 seniorów wzięło udział w zajęciach kulturalnych, rekreacyjnych i edukacyjnych.
- **„Zaprzyjaźnić się z komputerem”** – w ramach którego grupa 20 seniorów, w trakcie 72 godzin szkoleń zapoznała się z nowymi technologiami umożliwiającymi kontakt z bliskimi, co było szczególnie ważne w okresie nasilenia pandemii COVID-19. Zajęcia realizowane były w ramach programu Ministerstwa Rodziny i Polityki Społecznej „Aktywni +” na lata 2021 – 2025, edycja 2021.

Komunikacja publiczna na terenie Gminy Pierzchnica

Połączenia na terenie Gminy Pierzchnica realizowane są przez prywatnych przewoźników m.in. przez komercyjną linię komunikacji obsługiwaną przez Miejskie Przedsiębiorstwo Komunikacji sp. z o.o. w Kielcach.²¹ Połączenia komunikacji zbiorowej zapewniają połączenia przede wszystkim z Kielcami jako rdzeniem Kieleckiego Obszaru Funkcjonalnego. Jak wskazano w Raporcie o stanie gminy Pierzchnica za 2021 r. dojazd do sąsiednich gmin jest możliwy, ale tylko z głównej miejscowości gminy, czyli z Pierzchnicy.

W roku 2021 Gmina Pierzchnica, w ramach Funduszu Rozwoju przewozów autobusowych o charakterze użyteczności publicznej, uruchomiła linię usprawniającą połączenia

²⁰ <https://domseniora-pierzchnica.pl/oferta/prace-kulturalna-z-seniorami/>

²¹ <https://mpk.kielce.pl/mpk/>

wewnątrzgminne. Funkcjonowały również dwie linie ułatwiające komunikację pomiędzy gminą Pierzchnica i sąsiednią gminą KOF – gminą Morawica.²²

Infrastruktura wsparcia seniorów

Gminę Pierzchnica na tle innych ościennych gmin, wyróżnia rozwinięta pomoc instytucjonalna skierowana do seniorów. Na terenie gminy funkcjonują:

- Miejsko – Gminny Ośrodek Pomocy Społecznej – zlokalizowany w Pierzchnicy;
- Fundacja „Dom .Seniora” im. Sue Ryder w Pierzchnicy – która według statutu Fundacji została utworzona przez Gminę Pierzchnica jak również przy pomocy finansowej: Fundacji Sue Ryder w Warszawie, Fundacji Przezorność i Bouver Foundation.²³ „Dom Seniora” jest domem pomocy społecznej przeznaczonym dla osób w podeszłym wieku i przewlekle somatycznie chorych. Celem funkcjonowania Domu jest zapewnienie jego mieszkańcom bezpiecznego i godnego życia, podnoszenie sprawności, wspomaganie rozwoju ich osobowości oraz rozwijanie w miarę możliwości samodzielności;²⁴
- Dom Opieki Rodzinnej sp. z o.o. w Pierzchnicy -oferujący kompleksową rehabilitację i opiekę dla ok. 50 pensjonariuszy;²⁵
- Niepubliczny Zakład Opieki Zdrowotnej Profilaktyka, który prowadzi: Zakład Opiekuńczo – Leczniczy w Osinach / Dom Pomocy Społecznej w Osinach – jako placówka medyczna NZOZ Profilaktyka, świadczy usługi w zakresie stacjonarnej i długoterminowej opieki nad osobami przewlekle chorymi i niepełnosprawnymi.²⁶

Infrastruktura społeczna jest wskazana jako mocne strony w analizie SWOT zawartej w Strategii rozwiązywania problemów społecznych gminy Pierzchnica (2021 r.).

²² Raport o stanie Gminy Pierzchnica za rok 2021

²³ <https://sueryder-pierzchnica.pl/o-fundacji/#statut-fundacji>; <https://domseniora-pierzchnica.pl/o-nas/>

²⁴ <https://domseniora-pierzchnica.pl/>

²⁵ <https://dor.com.pl/#oferta>

²⁶ <https://zolosiny.com.pl/>

4. Spójność polityki senioralnej KOF z dokumentami unijnymi, krajowymi, regionalnymi i lokalnymi

Mając na uwadze zachodzący w kraju proces starzenia się społeczeństwa i wiążącą się z tym konieczność skutecznego realizowania polityki senioralnej, przed samorządami stoją wyzwania związane ze zidentyfikowaniem obszarów interwencji, priorytetyzacja których przyczyni się do poprawy sytuacji w tym zakresie. Niezbędnym aspektem realizowania polityki senioralnej jest zapewnienie komplementarności działań na szczeblu unijnym, krajowym, regionalnym i lokalnym. Identyfikowane obszary interwencji polityki senioralnej Kieleckiego Obszaru Funkcjonalnego na lata 2020-2030 spójne są z szeregiem dokumentów strategicznych, w których zawarto zapisy w zakresie realizacji polityki senioralnej.

4.1. Dokumenty unijne

Strategia na rzecz inteligentnego i zrównoważonego rozwoju sprzyjającego włączeniu społecznemu Europa 2020

- Priorytet 3. Rozwój sprzyjający włączeniu społecznemu

Jak dotąd Unia Europejska nie uchwaliła dokumentu, który bezpośrednio odnosiłby się do potrzeb osób starszych i do wyzwań związanych ze starzeniem się społeczeństw. Obszary działań zidentyfikowane w założeniach polityki senioralnej KOF mają jednak odzwierciedlenie w założeniach *Strategii na rzecz inteligentnego i zrównoważonego rozwoju sprzyjającego włączeniu społecznemu Europa 2020*. W dokumencie tym osoby starsze stanowią jedną z głównych grup szczególnie zagrożonych, wykazano, iż w związku z realizacją jednego z głównych celów Strategii, jakim jest włączenie społeczne, niezbędne jest „wspieranie zdrowia i aktywności osób starszych, aby umożliwić osiągnięcie spójności społecznej oraz wyższej wydajności”²⁷.

²⁷ Strategia na rzecz inteligentnego i zrównoważonego rozwoju sprzyjającego włączeniu społecznemu Europa 2020, str. 21, https://ec.europa.eu/eu2020/pdf/1_PL_ACT_part1_v1.pdf

4.2. Dokumenty krajowe

Rządowy Program Aktywności Społecznej Osób Starszych na lata 2014-2020 (ASOS)

Program Aktywności Społecznej Osób Starszych na lata 2014–2020 zakłada kompleksowe działania uwzględniające obszary i kierunki wsparcia ukierunkowane na poprawę jakości i poziomu życia osób starszych dla godnego starzenia się poprzez aktywność społeczną²⁸.

„Program „Senior +” na lata 2015-2020

Od 2015 roku Ministerstwo Rodziny, Pracy i Polityki Społecznej realizuje Program Wieloletni „Senior +” na lata 2015-2020. Dokument skierowany do jednostek samorządu terytorialnego, a celem strategicznym Programu jest zwiększenie aktywnego uczestnictwa w życiu społecznym seniorów²⁹.

Program „Polityka społeczna wobec osób starszych 2030. BEZPIECZEŃSTWO - UCZESTNICTWO - SOLIDARNOŚĆ”

W Polsce zachodzą obecnie dwie najważniejsze zmiany w strukturze demograficznej ludności – niska dzietność oraz wzrastająca liczba osób starszych. W związku ze starzeniem się społeczeństwa grupą, która wymaga szczególnego wsparcia, są osoby starsze, a polityka społeczna wobec osób starszych stanowi jeden z priorytetów realizowanej polityki publicznej.

Celem polityki wobec osób starszych jest podnoszenie jakości życia seniorów poprzez umożliwienie im pozostawania jak najdłużej samodzielnymi i aktywnymi oraz zapewnienie bezpieczeństwa. W tym celu określono obszary pozwalające na realizację celu:

- I. Kształtowanie pozytywnego postrzegania starości w społeczeństwie,
- II. Uczestnictwo w życiu społecznym oraz wspieranie wszelkich form aktywności obywatelskiej, społecznej, kulturalnej, artystycznej, sportowej i religijnej,

²⁸ <https://www.gov.pl/web/rodzina/rzadowy-program-na-rzecz-aktywnosci-spoecznej-osob-starszych-na-lata-20142020>

²⁹ <https://www.gov.pl/web/rodzina/program-wieloletni-senior-plus-na-lata-2015-2020>

- III. Tworzenie warunków umożliwiających wykorzystanie potencjału osób starszych jako aktywnych uczestników życia gospodarczego i rynku pracy, dostosowanych do ich możliwości psychofizycznych oraz sytuacji rodzinnej,
- IV. Promocja zdrowia, profilaktyka chorób, dostęp do diagnostyki, leczenia i rehabilitacji,
- V. Zwiększanie bezpieczeństwa fizycznego – przeciwdziałanie przemocy i zaniedbaniom wobec osób starszych,
- VI. Tworzenie warunków do solidarności i integracji międzypokoleniowej,
- VII. Działania na rzecz edukacji dla starości (kadry opiekuńcze i medyczne), do starości (całe społeczeństwo), przez starość (od najmłodszego pokolenia) oraz edukacja w starości (osoby starsze).

Strategia na rzecz Odpowiedzialnego Rozwoju do roku 2020

- II. Rozwój społecznie wrażliwy i terytorialnie zrównoważony
- III. Skuteczne państwo i instytucje służące wzrostowi oraz włączeniu społecznemu i gospodarczemu

Dokument zakłada tworzenie warunków dla wzrostu dochodów mieszkańców Polski przy jednoczesnym wzroście spójności w wymiarze społecznym, ekonomicznym, środowiskowym i terytorialnym, uwzględniając również potrzeby seniorów i wyzwania związane z procesem starzenia się społeczeństwa: „Starzejące się społeczeństwo wymagać będzie z jednej strony większych nakładów finansowych dla sektora „białej” gospodarki, z drugiej zaś rozwijania nowej gałęzi tzw. „srebrnej” gospodarki, dzięki której poszerzy się zakres usług oraz asortyment produktów dla osób starszych – wszystko to zaś doprowadzi do poprawy jakości i samodzielności życia, w tym dłuższej aktywności zawodowej”³⁰.

³⁰ Strategia na rzecz Odpowiedzialnego Rozwoju. Do roku 2020, str. 120, <https://www.gov.pl/web/inwestycje-rozwoj/strategia-na-rzecz-odpowiedzialnego-rozwoju>

Program Dostępność Plus 2018-2025

Dokument uwzględnia potrzeby osób starszych, zakładając działania zapewniające „wieloaspektowe, systemowe i skoordynowane działania. Ich celem jest podniesienie jakości i zapewnienie niezależności życia dla osób o szczególnych potrzebach, w tym osób starszych i osób z trwałymi lub czasowymi trudnościami w zakresie mobilności lub percepcji”³¹.

Krajowy Program Przeciwdziałania Ubóstwu i Wykluczeniu Społecznemu 2020. Nowy wymiar aktywnej integracji

Krajowy Program Przeciwdziałania Ubóstwu i Wykluczeniu Społecznemu 2020. Nowy wymiar aktywnej integracji ma charakter operacyjno-wdrożeniowy, ustanowiony w celu realizacji średniookresowej strategii rozwoju kraju. Celem głównym Programu jest trwałe zmniejszenie liczby osób zagrożonych ubóstwem i wykluczeniem społecznym o 1,5 mln osób oraz wzrost spójności społecznej. Do celów operacyjnych komplementarnych z Polityką senioralną KOF należą:

- Cel operacyjny 3: Aktywna osoba, zintegrowana rodzina, odpowiedzialne lokalne środowisko
- Cel operacyjny 4: Zapobieganie niepewności mieszkaniowej
- Cel operacyjny 5: Seniorzy – bezpieczni, aktywni i potrzebni³²

4.3. Dokumenty regionalne

Strategia Polityki Społecznej Województwa Świętokrzyskiego na lata 2012-2020

- Cel strategiczny 1: Minimalizacja obszarów wykluczenia społecznego

³¹ Program Dostępność Plus 2018-2025, str. 7, https://www.ncbr.gov.pl/fileadmin/POIR/3_1_1_1_2019/Dok_dodatkowe/16_Program_Dostepnosc_Plus.pdf

³² Krajowy program Przeciwdziałania Ubóstwu i Wykluczeniu Społecznemu 2020, Nowy wymiar aktywnej integracji

- Cel strategiczny 2. Cel strategiczny: Kompleksowe działania na rzecz integracji społecznej oraz aktywizacji osób niepełnosprawnych
- 3. Cel strategiczny: Efektywny system polityki społecznej.

Misją strategii polityki społecznej województwa świętokrzyskiego jest „włączenie wszystkich mieszkańców, rodzin i podmiotów województwa do działań na rzecz trwałego rozwoju, poprawy jakości życia, zmniejszenia skali problemów społecznych, a także ich łagodzenia”³³, a cele strategiczne dokumentu uwzględniają potrzeby seniorów.

Świętokrzyski Program Pomocy Społecznej do roku 2023

- Cel operacyjny I: Ograniczenie zjawiska wykluczenia społecznego
- Cel operacyjny II: Aktywizacja seniorów poprzez rozwój oferty pomocy społecznej, kulturalnej i edukacyjnej dla osób starszych.

Celem strategicznym władz województwa świętokrzyskiego w zakresie pomocy społecznej, określonym w dokumencie, jest zwiększenie efektywności systemu pomocy i integracji społecznej,³⁴ natomiast działania uwzględniające potrzeby seniorów zamieszkujących województwo zawarte są w celach operacyjnych.

Świętokrzyski Program Na Rzecz Osób Starszych do 2020 roku

- Priorytet I: Zdrowie, profilaktyka,
- Priorytet II: Bezpieczeństwo socjalne oraz przeciwdziałanie wykluczeniu społecznemu osób starszych,
- Priorytet III: Wzrost aktywności życiowej osób starszych

³³ Strategia polityki społecznej województwa świętokrzyskiego na lata 2012-2020, str. 110, <https://bip.sejmik.kielce.pl/148-regionalny-osrodek-polityki-spoecznej/3931-strategia-polityki-spoecznej-województwa-swietokrzyskiego-na-lata-2012-2020.html>

³⁴ Świętokrzyski Program Pomocy Społecznej do roku 2023, <https://www.swietokrzyskie.pro/file/2018/11/%C5%9Awi%C4%99tokrzyski-Program-Pomocy-Spo%C5%82ecznej-na-lata-2018-2023.pdf>

Jak wynika z zapisów Programu w oparciu o diagnozę sytuacji osób starszych w województwie świętokrzyskim wypracowane zostały: cel główny, cele operacyjne oraz priorytety działań, które stanowią narzędzie Samorządu Województwa Świętokrzyskiego w ramach polityki społecznej adresowanej do seniorów.

Wojewódzki Program Przeciwdziałania Wykluczeniu Społecznemu na lata 2018-2023

- Cel operacyjny 2: Aktywna integracja w społecznościach lokalnych.
- Cel operacyjny 3. Aktywizacja i wsparcie seniorów.
- Cel operacyjny 4. Przeciwdziałanie wykluczeniu społecznemu osób z niepełnosprawnościami oraz osób dotkniętych zaburzeniami psychicznymi.

Misją Programu jest aktywna polityka społeczna regionu oraz wsparcie samorządów lokalnych w działaniach na rzecz ograniczania zjawiska wykluczenia społecznego, natomiast cele operacyjne zostały wypracowane na podstawie kierunków działań wyznaczonych w dokumentach krajowych i regionalnych, danych oceny zasobów pomocy społecznej i monitoringu *Wojewódzkiego Programu Przeciwdziałania Wykluczeniu Społecznemu za okres 2012-2018*, uwzględniając potrzeby seniorów.³⁵

Strategia Zintegrowanych Inwestycji Terytorialnych Kieleckiego Obszaru Funkcjonalnego na lata 2014-2020

- Cel strategiczny 2: poprawa dostępności komunikacyjnej i bezpieczeństwa drogowego;
- Cel strategiczny 3: rozwój oferty zdrowotnej, socjalnej i edukacyjnej, w tym poprawa jakości nauczania.

³⁵ Świętokrzyski Program Na Rzecz Osób Starszych do 2020 roku, https://www.swietokrzyskie.pro/file/2014/10/att514771_swietokrzyski_program_na_rzecz_osob_starszych_d_o_2020_roku____.pdf

Głównym celem Strategii ZIT KOF jest poprawa jakości życia mieszkańców i rozwój gospodarczy Kieleckiego Obszaru Funkcjonalnego³⁶, a wskazane cele strategiczne dokumentu uwzględniają potrzeby seniorów w ZIT.

*Raport z monitoringu Świętokrzyskiego Programu Na Rzecz Osób Starszych
za lata 2015-2018*

Analiza danych z monitoringu programu na rzecz osób starszych w województwie świętokrzyskim do 2020 r. umożliwiła wypracowanie rekomendacji, które są niezbędne z punktu widzenia realizacji celów Programu. Zgodnie z zapisami raportów, najistotniejsze i najbardziej aktualne rekomendacje uwzględniają takie zagadnienia jak:

- dezinstytucjonalizacja usług skierowanych dla osób starszych,
- zapewnienie wsparcia dla osób i rodzin sprawujących opiekę nad osobami starszymi (opieka, instruktaż dla członków rodzin, pomoc w dostępie do uzyskania sprzętów pomocowych w sprawowaniu opieki, pomoc psychologiczna itp.),
- wdrażanie rozwiązań służących rozwijaniu opieki „wytchnieniowej”,
- rozwój podmiotów leczniczych, realizujących świadczenia w zakresie opieki geriatrycznej,
- podjęcie przedsięwzięć służących integracji międzypokoleniowej,
- promowanie wzorców aktywnego starzenia się,
- planowanie i organizowanie usług społecznych z uwzględnieniem potrzeb osób starszych i dostosowanie ich do potrzeb i możliwości osób starszych,
- upowszechnienie korzystania z usług opiekuńczych przy wykorzystaniu nowych technologii,
- dostosowanie obiektów użyteczności publicznej do potrzeb osób starszych.

³⁶ Strategia Zintegrowanych Inwestycji Terytorialnych Kieleckiego Obszaru Funkcjonalnego na lata 2014-2020, <http://www.um.kielce.pl/gfx/kielce2/userfiles/images/zitkof/strategia-zit-2016-06-15.pdf>

4.4. Dokumenty lokalne

Kielecki Program Senioralny na lata 2018-2022

- Cel 1. Wzrost aktywności społecznej i zawodowej osób w wieku 60+
- Cel 2. Wzrost jakości i dostosowanie usług zdrowotnych i społecznych do potrzeb Seniorów
- Cel 3. Wzmacnianie więzi międzyludzkich i integracji międzypokoleniowej

Strategia Rozwiązywania Problemów Społecznych dla Miasta Kielce na lata 2014-2020

- Cel strategiczny 4: Tworzenie dla seniorów przyjaznych warunków życia

Strategia rozwoju miasta Kielce na lata 2007-2020. Aktualizacja

- Cel operacyjny: 1.1. Rozwój oferty kulturalnej miasta tak, aby była dostępna dla różnych grup społecznych;
- Cel operacyjny: 1.3. Poprawa jakości życia mieszkańców miasta, w tym osób niepełnosprawnych i seniorów;
- Cel operacyjny: 1.4. Profilaktyka zdrowotna dla mieszkańców Kielc.

Strategia Rozwiązywania Problemów Społecznych w Gminie Chęciny na lata 2016-2020

- Cel strategiczny 3: Rozwijanie zintegrowanego systemu wsparcia na rzecz osób niepełnosprawnych i starszych
Cele szczegółowe: Podejmowanie działań zmierzających do ograniczenia skutków niepełnosprawności oraz do wzrostu aktywności społecznej osób starszych i niepełnosprawnych; Zapewnienie odpowiednich form opieki osobom wymagającym pomocy; Zwiększenie dostępności usług opiekuńczych i pielęgnacyjnych osobom niepełnosprawnym i starszym; Tworzenie możliwości do

pełnej rehabilitacji leczniczej, psychologicznej i społecznej niepełnosprawnych i starszych; Aktywizacja rodzin na rzecz zapewnienia opieki najbliższym.

*Aktualizacja Strategii Rozwoju Miasta i Gminy Chmielnik na lata 2016-2020
z perspektywą do roku 2022*

- Cel strategiczny 2: Wzrost poziomu życia mieszkańców Miasta i Gminy Chmielnik.
Cele operacyjne: 2.1. Organizacje pozarządowe, przedsiębiorcy i samorząd współpracują w ramach partnerstw na rzecz rozwoju; 2.2. Wysoka jakość usług publicznych – wzmacnianie kapitału społecznego i poprawa infrastruktury technicznej.

Strategia Rozwoju Gminy Daleszyce na lata 2012-2020

- Cel strategiczny: 3: Wysoka dostępność i jakość usług publicznych.
Cele operacyjne: 3.2. Rozwój oferty kulturalnej i rekreacyjno-sportowej, skierowanej do różnych grup odbiorców; 3.3. Wysoki poziom bezpieczeństwa mieszkańców gminy w wymiarze publicznym, zdrowotnym i społecznym.

*Strategia Rozwiązywania Problemów Społecznych dla Gminy Daleszyce na
lata 2014-2020*

- Cel strategiczny: Profilaktyka i ochrona zdrowia, problemy osób starszych, pomoc osobom niepełnosprawnym.

Strategia Rozwoju Gminy Górno do 2020 roku

- Cel strategiczny: Poprawa jakości życia mieszkańców.
Cele operacyjne: Zapewnienie szerszego dostępu do infrastruktury komunalnej; Poprawa dostępności komunikacyjnej środkami transportu zbiorowego; Podniesienie jakości pomocy społecznej i usług ochrony zdrowia; Wzrost aktywności obywatelskiej i włączenie społeczne.

Strategia Rozwiązywania Problemów Społecznych dla Gminy Górnó na lata 2015-2020

- Cel strategiczny 1: Samodzielni mieszkańcy gminy niezależni od pomocy społecznej
Cele operacyjne: 1.2. Aktywizacja mieszkańców kluczem do zintegrowanej społeczności.
Cel strategiczny 3: Wsparcie rodzin poprzez rozwój dzieci i młodzieży oraz pomoc osobom zagrożonym wykluczeniem społecznym.
Cele operacyjne: 3.2. Zapewnienie prawidłowego rozwoju dzieci i młodzieży; 3.3. Przeciwdziałanie wykluczeniu społecznemu; 3.4. Zintegrowany system profilaktyki.

Strategia Rozwoju Gminy Masłów na lata 2015-2025

- Cel strategiczny 4: Gmina dbająca o jakość życia mieszkańców.
Kierunki: 4.2. Zwiększenie dostępności i poprawa jakości ochrony zdrowia oraz promowanie zdrowego stylu życia; 4.3. Przeciwdziałanie wykluczeniu i wyrównanie szans społecznych mieszkańców; 4.4. Poprawa bezpieczeństwa w Gminie.
- Cel strategiczny 5: Rozwój kapitału ludzkiego i społecznego.
Kierunki: 5.4. Rozbudowa systemu opieki nad osobami starszymi; 5.5. Integracja mieszkańców Gminy.

Gminna Strategia Rozwiązywania Problemów Społecznych Gminy Masłów na lata 2016-2022

- Cel strategiczny 2: Rozwój kapitału ludzkiego i społecznego.
Cele operacyjne: 2.1. Rozwój sektora ekonomii społecznej; 2.2. Wspólna integracja mieszkańców podstawą kapitału społecznego gminy.
- Cel strategiczny 3: Minimalizacja obszarów skutkujących wykluczeniem społecznym.

Cele operacyjne: 3.6. Zapewnienie godziwych warunków bytowych osobom starszym.

Strategia Rozwoju Gminy Miedziana Góra do roku 2025

- Cel strategiczny 1: Wzrost atrakcyjności Gminy Miedziana Góra jako miejsca zamieszkania.

Cele operacyjne: Rozbudowa i modernizacja infrastruktury turystycznej, rekreacyjnej i kulturalnej; Wzrost aktywności obywatelskiej, społecznej i gospodarczej; Osiągnięcie wysokiej jakości usług ochrony zdrowia.

Strategia Rozwoju Gminy Morawica do roku 2020

- Cel strategiczny 4: Zwiększony poziom zaspokojenia potrzeb społecznych.

Cele operacyjne: 4.1. Zwiększona stabilność materialna mieszkańców Gminy; 4.5. Poprawiona jakość usług opieki zdrowotnej; 4.6. Wszechstronny rozwój (intelektualny, fizyczny, kulturalny) wszystkich mieszkańców Gminy; 4.7. Rozwinięte społeczeństwo obywatelskie w Gminie.

Strategia Rozwiązywania Problemów Społecznych Miasta i Gminy Morawica na lata 2017-2024

- Cel strategiczny 1: Wsparcie osób starszych oraz osób z niepełnosprawnością.

Zadania: Wspieranie organizacji społecznych, których działalność skierowana jest do osób starszych i/lub niepełnosprawnych; Wspieranie rodziny w zapewnieniu opieki dla osób starszych, niepełnosprawnych w formie usług opiekuńczych; Wspieranie inicjatyw (prywatnych, pozarządowych, itd.) nastawionych na opiekę nad osobami starszymi, niepełnosprawnymi i długotrwale chorymi; Propagowanie idei pomocy sąsiedzkiej dla osób starszych, niepełnosprawnych, chorych, samotnych; Rozwój infrastruktury ośrodków dziennego pobytu i klubów seniora; Zwiększenie dostępu do sprzętu rehabilitacyjnego oraz usług rehabilitacyjnych; Tworzenie miejsc spotkań i propozycji spędzania wolnego czasu przez osoby niepełnosprawne, starsze i długotrwale chore.

Strategia Rozwiązywania Problemów Społecznych dla Gminy Piekoszków na lata 2015-2020

- Cel główny: Działania profilaktyczne wspomagające prawidłowe funkcjonowanie rodzin.
Cele szczegółowe: 2. Zdrowe społeczeństwo (profilaktyka, opieka medyczna, terapia); 3. Organizacja czasu wolnego dla mieszkańców; 4. Efektywna pomoc dla osób w trudnej sytuacji (ubogich, chorych, niepełnosprawnych); 6. Zapobieganie występowaniu zjawisk dysfunkcyjnych oraz destrukcyjnych wśród społeczności gminnej; 7. Integracja środowiska lokalnego; 8. Profesjonalna pomoc w rozwiązywaniu problemów społecznych; 10. Promowanie wielodzietnego modelu rodziny poprzez Kartę Dużej Rodziny.

Strategia Rozwoju Sitkówka-Nowiny do 2025 r.

- Cel strategiczny 5: Wzrost atrakcyjności Gminy Sitkówka-Nowiny jako miejsca zamieszkania.
Cele operacyjne: 2. Rozbudowa i modernizacja infrastruktury turystycznej, rekreacyjnej i kulturalnej; 6. Wzrost aktywności obywatelskiej, społecznej i gospodarczej; 9. Zwiększona stabilność materialna mieszkańców Gminy.

Strategia Rozwoju Gminy Strawczyn na lata 2015-2025

- Cel strategiczny 1.1: Tworzenie warunków do rozwoju aktywności społecznej.
Działania priorytetowe: 1.1.1. Wspieranie rozwoju sektora ekonomii społecznej i organizacji pozarządowych.
- Cel strategiczny 3.1: Tworzenie atrakcyjnych warunków mieszkaniowych.
Działania priorytetowe: 3.1.2. Wzrost dostępu i jakości usług publicznych.

Strategia Rozwiązywania Problemów Społecznych Gminy Strawczyn na lata 2011-2020

- Cel strategiczny 1. Zintegrowana i aktywna społeczność.

Cele operacyjne: 1.1. Wzmacnianie więzi społecznych; 1.2. Aktywizowanie mieszkańców.

- Cel strategiczny 5. Osoby starsze i niepełnosprawne aktywnie uczestniczą w życiu lokalnej społeczności, czują się potrzebne.

Cele operacyjne: 5.1. Wzrost integracji społecznej osób starszych.

Strategia Rozwoju Gminy Zagnańsk na lata 2014-2024

- Cel strategiczny 2: Wzrost jakości życia mieszkańców.

Cele operacyjne: Aktywizacja społeczności lokalnej oraz wzmacnianie kapitału społecznego realizowane w szczególności przez organizacje pozarządowe.

Strategia Rozwiązywania Problemów Społecznych Gminy Zagnańsk na lata 2011-2020

- Cel strategiczny 1: Społeczność jest bardziej aktywna i zintegrowana
- Cele operacyjne: 1.1. Wzmacnianie więzi społecznych; 1.2. Aktywizowanie mieszkańców w grupach formalnych i nieformalnych.
- Cel strategiczny 5: Osoby starsze i niepełnosprawne są bardziej zintegrowane ze społecznością i czują się potrzebne.
- Cele operacyjne: 5.1. Wzrost integracji społecznej osób starszych.

Gminny Program Wspierania Seniorów Gminy Zagnańsk na lata 2019-2025

- Cel 1: Wyrównywanie szans i zapobieganie wykluczeniu społecznemu w gminie Zagnańsk
- Cel 2: Organizacja działań w ramach wsparcia socjalnego, ochrony zdrowia i profilaktyki zdrowotnej
- Cel 3: Aktywizacja społeczna seniorów.

Strategia Rozwoju Gminy Pierzchnica na lata 2015 - 2022

Strategia stanowi załącznik do Uchwały Nr XI/79/2015 Rady Gminy Pierzchnica z dnia 28 grudnia 2015 r.

- Cel strategiczny I : Budowa kapitału ludzkiego i społecznego;

Cel operacyjny 1.1: Aktywizacja mieszkańców gminy ze szczególnym uwzględnieniem osób starszych, bezrobotnych oraz wykluczonych społecznie

Kierunki działań:

- Aktywizacja mieszkańców gminy ze szczególnym uwzględnieniem osób starszych, bezrobotnych oraz wykluczonych społecznie
- Usprawnienie pracy socjalnej poprzez dokształcanie pracowników w zakresie podnoszenia kwalifikacji zawodowych i specjalistycznych
- Organizacja spotkań integracyjnych dla osób starszych

Cel operacyjny 1.2.:Wzrost tożsamości lokalnej

Kierunki działań:

- Zorganizowanie spotkań integracyjnych na terenie sołectw
- Zorganizowanie ogólnogminnych imprez integracyjnych na terenie różnych sołectw
- Organizowanie wspólnych spotkań i wycieczek dla mieszkańców sołectw

Cel operacyjny 1.3 Promocja zdrowego trybu życia oraz organizacja czasu wolnego

- Organizacja działań profilaktycznych (przeciwdziałanie narkomanii, alkoholizmowi, przemocy w rodzinie)
- Wspieranie przez gminę organizacji badań profilaktycznych
- Promocja dobrych praktyk z zakresu zdrowego stylu życia
- Utrzymanie na wysokim poziomie istniejących obiektów małej architektury (altany; place zabaw)

Strategia Rozwiązywania Problemów Społecznych Gminy Pierzchnica na lata 2021 - 2029

Dokument przyjęty uchwałą Nr XXII/2/2021 Rady Miejskiej w Pierzchnicy 22 lutego 2021 r.

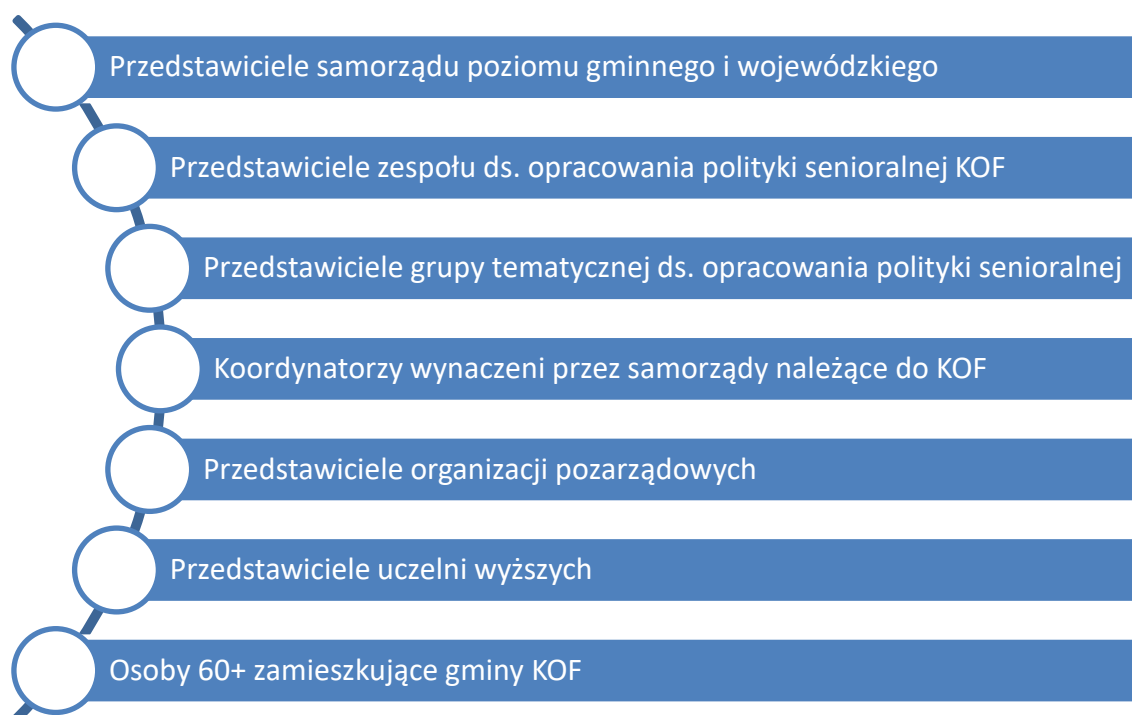
- Cel Strategiczny 4. Wspieranie i aktywizacja osób niepełnosprawnych oraz osób starszych

5. Partycypacja społeczna podczas tworzenia Polityki Senioralnej KOF

W procesie tworzenia polityki senioralnej istotna jest współpraca pomiędzy podmiotami publicznymi (tj. samorządami gmin), organizacjami pozarządowymi, środowiskiem naukowym oraz osobami prywatnymi (głównie osobami starszymi oraz osobami, które z nimi pracują). Mechanizm partycypacji społecznej, o którym mowa, staje się fundamentem działań na każdym etapie polityki senioralnej (diagnozowania, programowania, wdrażania, monitorowania).

Partycypacja społeczna nie ogranicza się do informowania o kolejnych etapach tworzenia polityki senioralnej, ale dąży do momentu, gdzie interesariusze będą uczestniczyć w tych działaniach i realnie współdecydować o ich przebiegu.

W procesie tworzenia polityki senioralnej istotne jest również zachęcenie do uczestnictwa przedstawicieli różnych środowisk społecznych. Przy tworzeniu *Polityki Senioralnej Kieleckiego Obszaru Funkcjonalnego na lata 2020-2030* uczestniczyli:



5.1. Etap I: Diagnoza sytuacji i potrzeb osób starszych w Kieleckim Obszarze Funkcjonalnym

Na tym etapie najważniejszym działaniem było zaangażowanie osób starszych (60+) oraz osób pracujących z nimi. Badania społeczne dotyczące potrzeb seniorów zostały podzielone na badania ilościowe i jakościowe. Badania ilościowe zostały zrealizowane za pomocą kwestionariuszy papierowych, kwestionariuszy internetowych oraz za pomocą telefonicznego badania ankietowego. Możliwość łączenia w jednym badaniu kilku różnych technik badawczych umożliwiło dotarcie do respondentów trudno osiągalnych, w tym do osób niesamodzielnych.

W celu przeprowadzenia badania i dotarcia do różnorodnych grup osób starszych (zarówno osób aktywnych, udzielających się społecznie, jak i do osób niesamodzielnych, samotnych) do współpracy, przy realizacji badania zaangażowano:

- Przedstawicieli zespołu ds. opracowania polityki senioralnej KOF i grupy tematycznej ds. opracowania polityki senioralnej
- Koordynatorów wyznaczonych przez samorzady należące do KOF
- Ośrodki Pomocy Społecznej, Domy Pomocy Społecznej, Rodzinne Domy Pomocy, Dzielne Domy Pomocy i Środowiskowe Domy Samopomocy działające na terenie KOF
- Kluby Seniora, Dzielne Domy Seniora i Uniwersytety III Wieku,
- Organizacje pozarządowe.

W badaniu ankietowym udział wzięło 931 seniorów. W poszczególnych gminach wchodzących w skład KOF w badaniu ankietowym uczestniczyło:

- Chęciny – 99 seniorów
- Chmielnik – 87 seniorów
- Daleszyce – 74 seniorów
- Górno – 66 seniorów
- Masłów – 71 seniorów
- Miedziana Góra – 74 seniorów
- Morawica – 66 seniorów
- Piekoszów – 68 seniorów
- Sitkówka-Nowiny – 73 seniorów
- Strawczyn – 71 seniorów
- Zagnańsk – 75 seniorów
- Kielce – 107 seniorów.

Dodatkowo zrealizowane zostały badania jakościowe – zogniskowane wywiady grupowe z uczestnictwem osób starszych i osób pracujących z osobami starszymi. Badania fokusowe zostały zorganizowane na terenie wszystkich 12 gmin wchodzących w skład Kieleckiego Obszaru Funkcjonalnego. Łącznie w wywiadach grupowych uczestniczyło 281 osób, z czego:

- Na terenie Gminy Chęciny - 22 osoby
- Na terenie Gminy Chmielnik - 35 osób
- Na terenie Gminy Daleszyce - 19 osób
- Na terenie Gminy Górno - 9 osób
- Na terenie Gminy Masłów - 32 osoby
- Na terenie Gminy Miedziana Góra - 26 osób
- Na terenie Gminy Morawica - 26 osób
- Na terenie Gminy Piekoszów - 12 osób
- Na terenie Gminy Sitkówka –Nowiny - 31 osób
- Na terenie Gminy Strawczyn - 17 osób
- Na terenie Gminy Zagnańsk - 28 osób
- Na terenie Gminy Kielce – 24 osoby.

Wyniki z badania ilościowego i jakościowego umożliwiły pozyskanie szerokiego spektrum informacji dotyczących potrzeb oraz oczekiwań seniorów, bez względu na miejsce zamieszkania. Informacje te umożliwiły opracowanie diagnozy i katalogu potrzeb osób starszych zamieszkujących Kielecki Obszar Funkcjonalny.

5.2. Etap II: Opracowanie Polityki Senioralnej Kieleckiego Obszaru Funkcjonalnego na lata 2020-2030

Podczas tworzenia założeń Polityki Senioralnej KOF przeprowadzono 4 moderowane warsztaty, w których łącznie wzięło udział 92 przedstawicieli:

- Seniorów
- Osób pracujących z seniorami
- Przedstawicieli samorządu poziomu gminnego i wojewódzkiego
- Przedstawicieli uczelni wyższych
- Przedstawicieli organizacji pozarządowych.

Kolejnym krokiem było partycypacyjne przygotowanie *Projektu Polityki Senioralnej KOF na lata 2020-2030*, podczas warsztatu z udziałem 24 osób zaangażowanych w politykę senioralną KOF:

- Przedstawiciele samorządu poziomu gminnego i wojewódzkiego
- przedstawiciele rad seniorów i Uniwersytetów Trzeciego Wieku
- Przedstawiciele organizacji pozarządowych
- Przedstawiciele Ośrodków Pomocy Społecznej
- Przedstawiciele uczelni wyższych.

Interesariusze mieli także możliwość wzięcia udziału w konsultacjach społecznych, podczas których udostępniony został *Projekt Polityki Senioralnej Kieleckiego Obszaru Funkcjonalnego na lata 2020-2030*, wraz z załącznikiem – dokumentem stanowiącym diagnozę potrzeb seniorów z obszaru KOF (*Diagnoza sytuacji i określenie potrzeb osób starszych (60+) w Kieleckim Obszarze Funkcjonalnym*).

Każdy z interesariuszy w dniach 6.11.2019-14.11.2019 na stronie internetowej:

https://idea.kielce.eu/konsultacje/polityka_senioralna.html

mógł złożyć formularz uwag wskazujący zastrzeżenia i propozycję zmian. Uwagi do dokumentu złożyło dwóch interesariuszy.

Etap konsultacji społecznych zamknęła debata publiczna na temat *Projektu Polityki Senioralnej Kieleckiego Obszaru Funkcjonalnego na lata 2020-2030*. Debata odbyła się 18.11.2019 roku w godzinach 16:00-18:00. Podczas debaty zgłoszono uwagi, które zostały uwzględnione w treści dokumentu.

Szczegółowy opis konsultacji społecznych prowadzonych na etapie opracowania *Polityki Senioralnej Kieleckiego Obszaru Funkcjonalnego na lata 2020-2030* znajduje się w *Sprawozdaniu z przebiegu i wyników konsultacji społecznych dokumentu pn. „Projekt Polityki Senioralnej Kieleckiego Obszaru Funkcjonalnego na lata 2020-2030”*.

6. Misja i wizja

Podstawą do sformułowania misji i wizji Polityki senioralnej obszaru KOF była szczegółowa diagnoza sytuacji i potrzeb osób powyżej 60 roku życia zamieszkujących gminy należące do KOF.

Misją Kieleckiego Obszaru Funkcjonalnego w zakresie polityki senioralnej na lata 2020-2030 jest:

Rozwijanie współpracy gmin w zakresie stałej poprawy jakości życia osób po 60 roku życia na terenie Kieleckiego Obszaru Funkcjonalnego

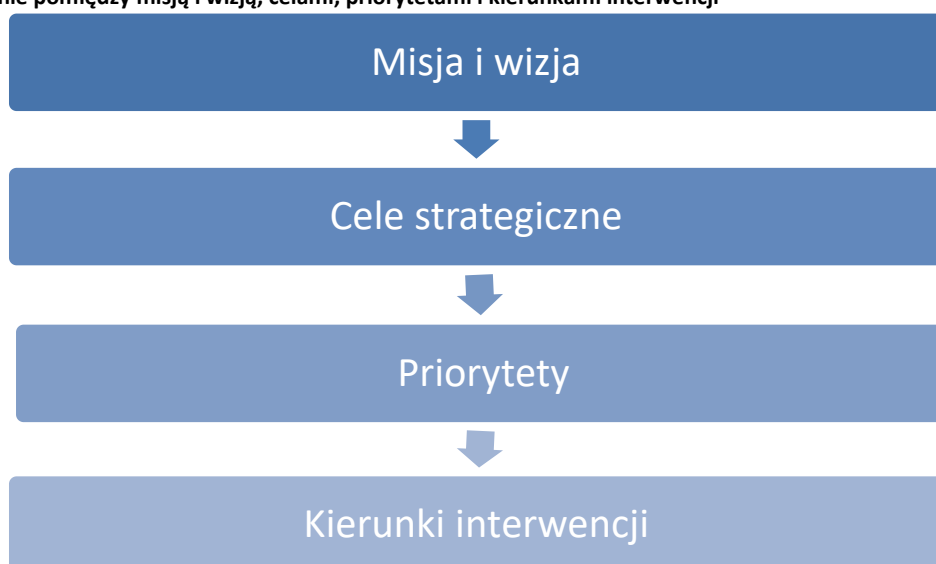
Wizja nakreśla pożądany stan docelowy, do którego należy dążyć, podporządkowując mu jednocześnie wszystkie działania. **Wizja** polityki senioralnej obszaru KOF brzmi:

Kielecki Obszar Funkcjonalny miejscem, w którym mieszkają zaktywizowani seniorzy korzystający z szerokiego katalogu usług opiekuńczych i społecznych oraz przyjaznej przestrzeni publicznej

7. Cele polityki senioralnej

Na podstawie przeprowadzonej diagnozy i identyfikacji potrzeb osób starszych w Kieleckim Obszarze Funkcjonalnym możliwe jest zaprojektowanie założeń polityki senioralnej KOF na lata 2020-2030. Założenia cechują się pewnym poziomem ogólności, który pozwoli na bieżące dostosowywanie podejmowanych działań do rzeczywistych potrzeb oraz dostępnych środków finansowych. Założenia polityki senioralnej określają kierunki interwencji, priorytetyzacja których zapewni ich skuteczną realizację, komplementarną z działaniami podejmowanymi dotychczas przez Samorząd Województwa Świętokrzyskiego na rzecz rozwoju regionu w kontekście potrzeb osób starszych.

Rysunek 1 Powiązanie pomiędzy misją i wizją, celami, priorytetami i kierunkami interwencji



Źródło: opracowanie własne.

Rysunek 2 Cele strategiczne



8. Priorytety i kierunki interwencji

Cel 1: Poprawa jakości życia seniorów

Priorytet 1.1: Rozwijanie profilaktyki zdrowotnej

Kierunki interwencji planowane do realizacji w ramach priorytetu 1.1.:

- Promowanie zdrowego trybu życia i aktywności ruchowej
- Rozwijanie programów profilaktyki zdrowotnej dla osób starszych

Priorytet 1.2: Rozwijanie bezpieczeństwa społecznego seniorów

Kierunki interwencji planowane do realizacji w ramach priorytetu 1.2.:

- Organizacja spotkań m.in. z policjantami, prawnikami i psychologami dotyczącymi oszustw popełnianych na osobach starszych (np. oszustwa „na wnuczka”, „na policjanta”, oszustwa handlowe oraz oszustwa w cyberprzestrzeni)
- Organizacja poradnictwa prawnego i psychologicznego dla seniorów

Priorytet 1.3: Poprawa mobilności seniorów

Kierunki interwencji planowane do realizacji w ramach priorytetu 1.3.:

- Organizacja transportu dla seniorów niesamodzielnych w celu załatwienia spraw urzędowych, medycznych oraz rodzinnych na terenie KOF
- Organizacja transportu dla seniorów na wydarzenia ogólnogminne oraz okazjonalnie na wydarzenia kulturalne i rekreacyjne na terenie KOF

Priorytet 1.4: Rozwijanie usług opiekuńczych i usług społecznych w miejscu zamieszkania

Kierunki interwencji planowane do realizacji w ramach priorytetu 1.4.:

- Rozwój usług opiekuńczych świadczonych w miejscu zamieszkania
- Zwiększenie zatrudnienia osób świadczących usługi opiekuńcze w miejscu zamieszkania
- Szkolenie kadry świadczącej usługi opiekuńcze w miejscu zamieszkania

- Poprawa dostępu do świadczeń w zakresie rehabilitacji na terenie KOF
- Promowanie i wdrażanie pomocy sąsiedzkiej
- Wdrażanie i upowszechnianie nowoczesnych technologii w zakresie usług opieki (m.in. teleopieka, opaski SOS, czujniki ruchu)
- Prowadzenie kampanii informacyjnych i szkoleń dla seniorów dotyczących teleopieki

Priorytet 1.5: Promowanie i zachęcanie do korzystania z systemu zniżek dla seniorów, m.in. z Ogólnopolskiej Karty Seniora

Kierunki interwencji planowane do realizacji w ramach priorytetu 1.5.:

- Zachęcanie lokalnych podmiotów oferujących produkty i usługi do włączenia się do katalogu ulg i zniżek dla seniorów m.in. w ramach Ogólnopolskiej Karty Seniora
- Wzmocnienie kampanii informacyjnej dotyczącej Ogólnopolskiej Karty Seniora
- Wzmocnienie partnerstwa gmin KOF w ramach katalogu ulg i zniżek, m.in. w ramach Ogólnopolskiej Karty Seniora

Cel 2: Aktywizacja seniorów

Priorytet 2.1. Organizacja zajęć kulturalnych, rekreacyjnych i edukacyjnych atrakcyjnych dla seniorów

Kierunki interwencji planowane do realizacji w ramach priorytetu 2.1.:

- Diagnozowanie zapotrzebowania seniorów poszczególnych gmin KOF na konkretne zajęcia kulturalne, rekreacyjne i edukacyjne, w których chcieliby brać udział
- Organizowanie zajęć kulturalnych, rekreacyjnych i edukacyjnych dla seniorów przez samorząd i inne podmioty, w tym m.in. kluby seniora, Uniwersytety III wieku, organizacje pozarządowe oraz świetlice wiejskie
- Upowszechnianie wiedzy o ofercie KOF dla osób starszych poprzez stworzenie punktów informacyjnych dla seniorów

Priorytet 2.2. Rozwijanie aktywności obywatelskiej seniorów

Kierunki interwencji planowane do realizacji w ramach priorytetu 2.2.:

- Tworzenie nowych miejsc aktywności seniorów, w tym klubów seniora co najmniej w gminach KOF, w których obecnie nie funkcjonują oraz wzmacnianie i poszerzanie oferty istniejących miejsc aktywności
- Tworzenie nowych Uniwersytetów III wieku w gminach KOF, w których obecnie nie funkcjonują oraz wzmacnianie i poszerzanie oferty istniejących uniwersytetów
- Wsparcie organizacji działających na rzecz aktywizacji seniorów
- Promocja idei i rozwój wolontariatu oraz grup samopomocowych seniorów
- Zachęcanie do powołania nowych rad seniorów oraz wzmacnianie i sieciowanie już działających

Priorytet 2.3. Rozwijanie kompetencji cyfrowych seniorów

Kierunki interwencji planowane do realizacji w ramach priorytetu 2.3.:

- Prowadzenie szkoleń z zakresu obsługi nowoczesnych technologii (m.in. komputera, smartfonu, Internetu)
- Stworzenie strony internetowej dla seniorów zamieszkujących obszar KOF gromadzącej informacje m.in. na temat aktualnych przepisów prawnych, oferty kulturalnej i wydarzeń obszaru KOF, katalogu ulg i zniżek oraz instytucji wsparcia seniorów

Priorytet 2.4. Rozwijanie integracji społecznej i integracji międzypokoleniowej

Kierunki interwencji planowane do realizacji w ramach priorytetu 2.4.:

- Organizowanie społeczności lokalnych włączających i integrujących seniorów
- Organizowanie zajęć nastawionych m.in. na wzajemną naukę i wymianę doświadczeń osób młodych i seniorów
- Zachęcanie osób młodych do wspierania seniorów w codziennych czynnościach

Priorytet 3.1. Tworzenie nowych i wsparcie istniejących form wsparcia społecznego

Kierunki interwencji planowane do realizacji w ramach priorytetu 3.1.:

- Tworzenie nowych i wsparcie istniejących Dziennych Domów Pomocy na terenie KOF
- Tworzenie nowych i wsparcie istniejących Domów Pomocy Społecznej na terenie KOF
- Tworzenie nowych i wsparcie istniejących mieszkań chronionych na terenie KOF
- Tworzenie innych form wsparcia mieszkaniowego dla seniorów na terenie KOF
- Utworzenie co najmniej jednej poradni geriatrycznej na terenie KOF

Priorytet 3.2. Tworzenie przyjaznej seniorom przestrzeni publicznej

Kierunki interwencji planowane do realizacji w ramach priorytetu 3.2.:

- Poprawa stanu infrastrukturalnego chodników w miejscowościach KOF, w tym m.in. likwidacja wysokich progów
- Montaż i modernizacja oświetlenia drogowego w miejscowościach KOF
- Montaż małej architektury w miejscowościach KOF, w tym m.in. ławek i barierek przy podjazdach oraz toalet publicznych
- Rozwijanie przestrzeni rekreacyjno-wypoczynkowej dostosowanej do potrzeb seniorów

9. Powiązanie celów polityki senioralnej KOF z celami polityki spójności UE w okresie 2021-2027

Z uwagi na fakt, iż w 2021 roku rozpoczyna się nowa wieloletnia perspektywa finansowa Unii Europejskiej, warto wskazać cele, które będą jej przyświecać. 11 celów uproszczono i skonsolidowano do 5 celów polityki spójności:

1. Inteligentniejsza Europa
2. Bardziej ekologiczna, niskoemisyjna Europa
3. Bardziej skomunikowana Europa
4. Bardziej prospołeczna Europa
5. Europa bliższa obywatelom

W poniższej tabeli wskazano komplementarność celów polityki senioralnej z celami polityki spójności Unii Europejskiej w okresie 2021-2027.

Tabela 1 Komplementarność celów polityki senioralnej z celami polityki spójności Unii Europejskiej w okresie 2021-2027

Cel główny polityki senioralnej KOF	Priorytet polityki senioralnej KOF	Cel polityki spójności UE w okresie 2021-2027
Cel 1. Poprawa jakości życia seniorów	Priorytet 1.1: Rozwijanie profilaktyki zdrowotnej	Bardziej prospołeczna Europa
	Priorytet 1.2: Rozwijanie bezpieczeństwa społecznego seniorów	Europa bliższa obywatelom
	Priorytet 1.3: Poprawa mobilności seniorów	Bardziej prospołeczna Europa
	Priorytet 1.4: Rozwijanie usług opiekuńczych i usług społecznych w miejscu zamieszkania	Bardziej prospołeczna Europa
	Priorytet 1.5: Promowanie i zachęcanie do korzystania z systemu zniżek dla seniorów, m.in. z Ogólnopolskiej Karty Seniora	Europa bliższa obywatelom
Cel 2. Aktywizacja seniorów	Priorytet 2.1. Organizacja zajęć kulturalnych, rekreacyjnych i edukacyjnych atrakcyjnych dla seniorów	Europa bliższa obywatelom
	Priorytet 2.2. Rozwijanie aktywności obywatelskiej seniorów	Europa bliższa obywatelom
	Priorytet 2.3. Rozwijanie kompetencji cyfrowych seniorów	Bardziej prospołeczna Europa

	Priorytet 2.4. Rozwijanie integracji społecznej i integracji międzypokoleniowej	Europa bliższa obywatelom
Cel 3. Rozwój form wsparcia społecznego seniorów	Priorytet 3.1. Tworzenie nowych i wsparcie istniejących form wsparcia społecznego	Bardziej prospołeczna Europa
	Priorytet 3.2. Tworzenie przyjaznej seniorom przestrzeni publicznej	Europa bliższa obywatelom

10. Plan realizacji polityki senioralnej

10.1. Rekomendacje/zadania

By zrealizować założone cele proponuje się realizację następujących zadań:

Cel 1. Poprawa jakości życia seniorów

Priorytet 1.1: Rozwijanie profilaktyki zdrowotnej

- Realizacja programów profilaktycznych dla seniorów
- Realizacja kampanii informacyjnej dotyczącej profilaktyki zdrowotnej, zdrowego trybu życia i aktywności ruchowej
- Tworzenie nowych miejsc rekreacji dla seniorów

Priorytet 1.2: Rozwijanie bezpieczeństwa społecznego seniorów

- Organizacja spotkań m.in. z policjantami dotyczących przestępstw popełnianych przeciwko seniorom (np. oszustwa „na wnuczka”, „na policjanta”)
- Organizacja spotkań m.in. z psychologami dotyczących przemocy domowej, której ofiarą padają seniorzy
- Organizacja spotkań m.in. z prawnikami dotyczących rozwiązywania problemów prawnych i pogłębiania świadomości prawnej
- Organizacja spotkań, warsztatów i kursów dotyczących bezpieczeństwa seniorów m.in. w ruchu drogowym
- Organizacja poradnictwa psychologicznego i prawnego dla seniorów

Priorytet 1.3: Poprawa mobilności seniorów

- Organizacja transportu dla seniorów niesamodzielnymi w celu załatwienia spraw urzędowych, medycznych oraz rodzinnych
- Organizacja transportu dla seniorów na wydarzenia ogólnogminne oraz wydarzenia kulturalne lub rekreacyjne, w których udział chcieliby wziąć seniorzy

Priorytet 1.4: Rozwijanie usług opiekuńczych i usług społecznych w miejscu zamieszkania

- Zwiększenie liczby seniorów objętych usługami opiekuńczymi w miejscu zamieszkania
- Zwiększenie zakresu i miejsc świadczenia usług opiekuńczych
- Zwiększenie zatrudnienia osób świadczących usługi opiekuńcze w miejscu zamieszkania
- Organizacja szkoleń dla kadry świadczącej usługi opiekuńcze
- Zwiększenie dostępu seniorów do opieki rehabilitacyjnej
- Organizacja kampanii informacyjnej dotyczącej pomocy sąsiedzkiej
- Wdrażanie usługi pomocy sąsiedzkiej świadczonej na rzecz osób starszych, niepełnosprawnych, niesamodzielnych i schorowanych
- Wdrażanie usługi teleopieki we wszystkich gminach KOF m.in. poprzez nieodpłatne użyczenie lub wynajęcie seniorom urządzeń telemedycznych
- Prowadzenie kampanii informacyjnej dla seniorów dotyczącej teleopieki

Priorytet 1.5: Promowanie i zachęcanie do korzystania z systemu zniżek dla seniorów, m.in. z Ogólnopolskiej Karty Seniora

- Nawiązanie współpracy z lokalnymi podmiotami oferującymi produkty i usługi m.in. w ramach Ogólnopolskiej Karty Seniora
- Organizacja kampanii informacyjnej dotyczącej Ogólnopolskiej Karty Seniora wraz ze wskazaniem seniorom wykazu podmiotów honorujących Ogólnopolską Kartę Seniora
- Wzmocnienie partnerstwa gmin KOF w ramach rozwoju katalogu ulg i zniżek dla seniorów, m.in. w ramach Ogólnopolskiej Karty Seniora

Cel 2. Aktywizacja seniorów

Priorytet 2.1. Organizacja zajęć kulturalnych, rekreacyjnych i edukacyjnych atrakcyjnych dla seniorów

- Diagnozowanie zapotrzebowania seniorów na zajęcia kulturalne, rekreacyjne i edukacyjne poprzez rozmowy z seniorami oraz osobami pracującymi z seniorami

- Organizowanie większej liczby zajęć kulturalnych, rekreacyjnych i edukacyjnych dla seniorów m.in. w ramach działalności klubów seniora, Uniwersytetów III Wieku, organizacji pozarządowych i świetlic wiejskich
- Stworzenie w każdej gminie KOF punktów informacyjnych dla seniorów

Priorytet 2.2. Rozwijanie aktywności obywatelskiej seniorów

- Tworzenie nowych miejsc aktywności seniorów, w tym klubów seniora w gminach KOF, w których obecnie nie funkcjonują
- Poszerzanie oferty już funkcjonujących miejsc aktywności seniorów
- Tworzenie nowych Uniwersytetów Trzeciego Wieku w gminach KOF, w których obecnie nie funkcjonują
- Poszerzanie oferty już funkcjonujących Uniwersytetów Trzeciego Wieku
- Tworzenie nowych i poszerzanie oferty już funkcjonujących organizacji działających na rzecz seniorów
- Zachęcanie seniorów do włączenia się w działania wolontariatu
- Zachęcanie seniorów do tworzenia grup samopomocowych
- Powołanie rad seniorów w gminach, w których obecnie nie funkcjonują
- Wspieranie i sieciowanie już funkcjonujących rad seniorów

Priorytet 2.3. Rozwijanie kompetencji cyfrowych seniorów

- Organizowanie szkoleń dla seniorów z zakresu obsługi m.in. komputera, Internetu oraz smartfonu
- Łączenie szkoleń m.in. z zakresu obsługi komputera, Internetu oraz smartfonu z organizacją zajęć nastawionych na integrację międzypokoleniową
- Stworzenie prostej i przejrzystej strony internetowej dla seniorów, na której znajdą się informacje m.in. na temat aktualnych przepisów prawnych, oferty kulturalnej i wydarzeń obszaru KOF, katalogu ulg i zniżek oraz instytucji wsparcia seniorów

Priorytet 2.4. Rozwijanie integracji społecznej i integracji międzypokoleniowej

- Organizowanie społeczności lokalnej m.in. poprzez tworzenie centrów i programów aktywności lokalnej

- Organizowanie zajęć z zakresu integracji międzypokoleniowej nastawionych na wzajemną naukę i wymianę doświadczeń dzieci, młodzieży i seniorów
- Promowanie integracji międzypokoleniowej wśród seniorów, dzieci i młodzieży
- Zatrudnienie i szkolenie animatorów integrujących lokalną społeczność

Cel 3. Rozwój form wsparcia społecznego seniorów

Priorytet 3.1. Tworzenie nowych i wsparcie istniejących form wsparcia społecznego

- Tworzenie nowych dziennych domów pomocy na terenie KOF
- Wspieranie i rozwijanie istniejących dziennych domów pomocy
- Tworzenie nowych domów pomocy społecznej na terenie KOF
- Wspieranie i rozwijanie istniejących domów pomocy społecznej
- Tworzenie nowych mieszkań chronionych i lokali aktywizujących dla seniorów na terenie KOF
- Wspieranie i rozwijanie istniejących mieszkań chronionych i lokali aktywizujących dla seniorów
- Rozwijanie innych form wsparcia mieszkaniowego dla seniorów
- Utworzenie co najmniej jednej poradni geriatrycznej na terenie KOF

Priorytet 3.2. Tworzenie przyjaznej seniorom przestrzeni publicznej

- Modernizacja chodników w poszczególnych miejscowościach KOF
- Montaż i modernizacja oświetlenia drogowego w poszczególnych miejscowościach KOF
- Montaż i modernizacja małej architektury (w tym m.in. ławek i barierek przy podjazdach, toalet publicznych) w poszczególnych miejscowościach KOF
- Tworzenie nowych miejsc rekreacyjno-wypoczynkowych dostosowanych do potrzeb seniorów
- Modernizacja i dostosowanie istniejących miejsc rekreacyjno-wypoczynkowych do potrzeb seniorów

10.2. Instrumenty polityki senioralnej

Ze względu na charakter polityki senioralnej trudno mówić o jej specyficznych instrumentach. Stosowane przez politykę senioralną instrumenty są już wykorzystywane przez inne polityki (w tym głównie politykę społeczną). Istnieją instytucje przygotowane do używania konkretnych rozwiązań. Badanie potrzeb seniorów oraz tworzenie polityki senioralnej może jednak przyczynić się do wypracowania nowych instrumentów, dostosowanych do celów realizowanych w ramach polityki senioralnej.

Do instrumentów polityki senioralnej KOF zaliczyć można:

- Instrumenty normatywne (dokumenty programowe),
- Instrumenty ekonomiczne (katalog ulg i zniżek w ramach karty seniora, świadczenia finansowe i rzeczowe, usługi będące w dyspozycji samorządu gminy),
- Instrumenty kadrowe (osoby uczestniczące w planowaniu i realizacji polityki senioralnej, wolontariusze pomagający osobom starszym, wsparcie zawodów pomocowych),
- Instrumenty informacyjne (szkolenia, kampanie informacyjne, punkty informacyjne),
- Instrumenty infrastrukturalne (rozwój placówek pomocy społecznej, UTW, klubów seniora, likwidacja barier architektonicznych itd.),
- Instrumenty organizacyjne (rady seniorów, organizacje społeczne, sieci wsparcia itd.).

10.3. Źródła finansowania Polityki Senioralnej KOF

Na moment opracowywania *Polityki Senioralnej KOF na lata 2020-2030* główne źródła finansowania działań nakierowanych na osoby starsze zdefiniowano następująco:

- Środki własne samorządów gminnych,
- Środki własne organizacji pozarządowych, fundacji,
- Środki Regionalnego Programu Operacyjnego Województwa Świętokrzyskiego,
- Środki budżetu Państwa:
 - Rządowy Program Wieloletni „Senior +”,
 - Państwowy Fundusz Rehabilitacji Osób Niepełnosprawnych (PFRON),

- Fundusz Pracy,
- Program Aktywności Społecznej Osób Starszych na lata 2014-2020 (ASOS)
- Fundusze Unii Europejskiej.

Z uwagi na fakt, iż po roku 2020 powstaną aktualizacje dotychczas realizowanych programów oraz przygotowane zostaną nowe programy rządowe, w przyszłości możliwe będzie pozyskanie środków na realizację założeń Polityki senioralnej KOF 2020-2030 również z innych źródeł.

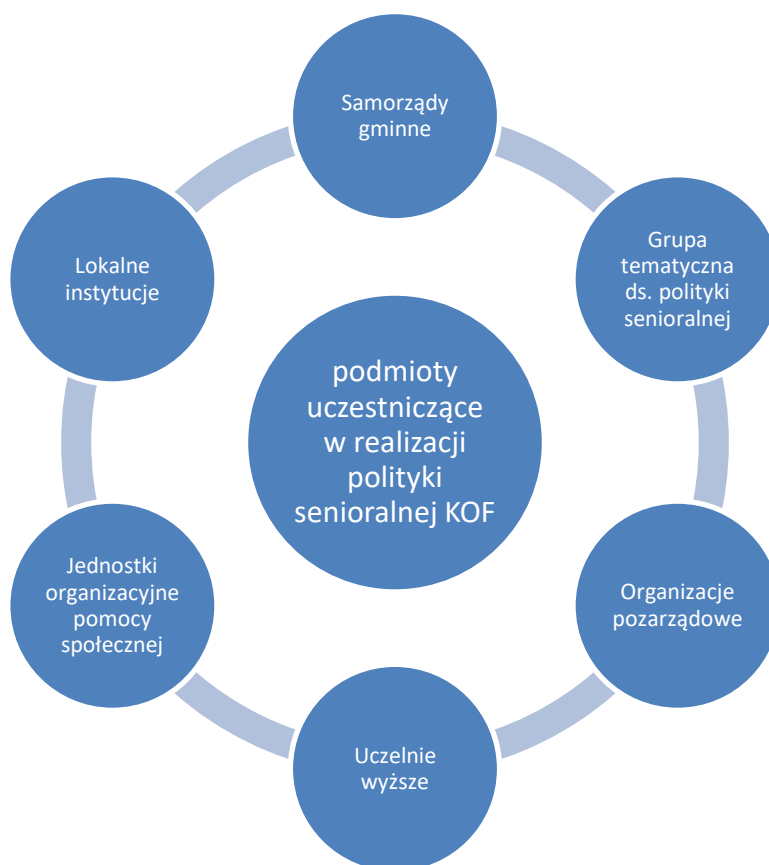
11. Założenia systemu realizacji strategii

11.1. Wdrażanie polityki senioralnej KOF

System wdrażania *Polityki Senioralnej Kieleckiego Obszaru Funkcjonalnego na lata 2020-2030* ma za zadanie kierowanie realizowanymi działaniami tak, by umożliwić realizację celów i poprawę jakości życia seniorów z obszaru KOF.

Zaznaczyć należy, że jednym z kluczowych czynników sukcesu polityki senioralnej jest sprawna koordynacja działań, a także przepływ informacji. Z tego względu istotne jest prowadzenie skoordynowanych działań na rzecz osób starszych, przy utrzymaniu zasady partycypacji i partnerstwa.

Za prawidłową realizację polityki senioralnej odpowiedzialny będzie Komitet Sterujący obsługiwany w tym zakresie przez Biuro Zintegrowanych Inwestycji Terytorialnych KOF. Koordynowanie działań przebiegać będzie przy współpracy z wszystkimi gminami partnerskimi Kieleckiego Obszaru Funkcjonalnego, w szczególności z samorządami gmin, grupą tematyczną ds. polityki senioralnej, jednostkami organizacyjnymi pomocy społecznej, organizacjami pozarządowymi, lokalnymi instytucjami oraz uczelniami wyższymi.



Powodzenie przyjętego systemu wdrażania *Polityki Senioralnej Kieleckiego Obszaru Funkcjonalnego na lata 2020-2030* będzie polegało na współpracy oraz odpowiedzialności za przydzielone zadania. Istotnym elementem jest również zagwarantowanie odpowiednich zasobów kadrowych oraz koordynacji pomiędzy poszczególnymi podmiotami odpowiedzialnymi za wdrażanie polityki senioralnej.

11.2. Monitoring polityki senioralnej KOF

Realizacja *Projektu Polityki Senioralnej Kieleckiego Obszaru Funkcjonalnego na lata 2020-2030* powinna być stale monitorowana, tj. badaniu poddany zostanie postęp we wdrażaniu działań i realizacji założeń. Prowadzenie monitoringu będzie miało na celu sprawdzenie, czy realizacja celów polityki senioralnej przebiega zgodnie z planem. Najskuteczniejszym narzędziem służącym do monitoringu jest określenie wskaźników dla poszczególnych obszarów realizacji polityki senioralnej KOF.

Proponowane wskaźniki monitoringu realizacji celów i priorytetów zostały zamieszczone w poniższej tabeli:

Cel 1: Poprawa jakości życia seniorów		
Priorytet	Proponowane kierunki interwencji	Proponowane wskaźniki realizacji celów
Rozwijanie profilaktyki zdrowotnej	Promowanie zdrowego trybu życia i aktywności ruchowej Rozwijanie programów profilaktyki zdrowotnej dla osób starszych	Liczba programów prozdrowotnych i edukacyjnych Liczba przeprowadzonych kampanii informacyjnych z zakresu profilaktyki zdrowotnej i zdrowego trybu życia
Rozwijanie bezpieczeństwa społecznego seniorów	Organizacja spotkań m.in. z policjantami, prawnikami i psychologami dotyczącymi oszustw popełnianych na osobach starszych (np. oszustwa „na wnuczka”, „na policjanta”, oszustwa handlowe oraz oszustwa w cyberprzestrzeni)	Liczba przeprowadzonych spotkań z zakresu bezpieczeństwa społecznego seniorów Liczba seniorów, która wzięła udział w spotkaniach z zakresu bezpieczeństwa społecznego Liczba godzin poradnictwa prawnego i psychologicznego dla seniorów

	Organizacja poradnictwa prawnego i psychologicznego dla seniorów	Liczba seniorów, która skorzystała z poradnictwa prawnego i psychologicznego
Poprawa mobilności seniorów	Organizacja transportu dla seniorów niesamodzielnymi w celu załatwienia spraw urzędowych, medycznych oraz rodzinnych na terenie KOF Organizacja transportu dla seniorów na wydarzenia ogólnogminne oraz okazjonalnie na wydarzenia kulturalne i rekreacyjne na terenie KOF	Liczba seniorów niesamodzielnymi, która skorzystała z przejazdu Liczba wydarzeń, na które zorganizowany został dojazd dla seniorów
Rozwijanie usług opiekuńczych i usług społecznych w miejscu zamieszkania	Rozwój usług opiekuńczych świadczonych w miejscu zamieszkania Zwiększenie zatrudnienia osób świadczących usługi opiekuńcze w miejscu zamieszkania Szkolenie kadry świadczącej usługi opiekuńcze Poprawa dostępu do świadczeń w zakresie rehabilitacji Promowanie i wdrażanie pomocy sąsiedzkiej Wdrażanie i upowszechnianie nowoczesnych technologii w zakresie usług opieki (m.in. teleopieka, opaski SOS, czujniki ruchu) Prowadzenie kampanii informacyjnych i szkoleń dla seniorów dotyczących teleopieki	Liczba seniorów objętych usługami opiekuńczymi Liczba zatrudnionych osób świadczących usługi opiekuńcze Liczba osób przeszkolonych w zakresie świadczenia usług opiekuńczych Liczba świadczonych usług z zakresu rehabilitacji Liczba wydanych urządzeń z zakresu usług teleopieki Liczba przeprowadzonych kampanii informacyjnych z zakresu teleopieki
Promowanie i zachęcanie do korzystania z systemu zniżek dla seniorów, m.in. z Ogólnopolskiej Karty Seniora	Zachęcanie lokalnych podmiotów oferujących produkty i usługi do włączenia się do katalogu ulg i zniżek dla seniorów m.in. w ramach Ogólnopolskiej Karty Seniora	Liczba lokalnych podmiotów, które włączyły się do katalogu ulg i zniżek dla seniorów Liczba lokalnych podmiotów, które włączyły się do oferty Ogólnopolskiej Karty Seniora

	<p>Wzmocnienie kampanii informacyjnej dotyczącej Ogólnopolskiej Karty Seniora</p> <p>Wzmocnienie partnerstwa gmin KOF w ramach katalogu ulg i zniżek, m.in. w ramach Ogólnopolskiej Karty Seniora</p>	<p>Liczba kampanii informacyjnych dotyczących Ogólnopolskiej Karty Seniora</p>
Cel 2. Aktywizacja seniorów		
Priorytet	Proponowane kierunki interwencji	Proponowane wskaźniki
Organizacja zajęć kulturalnych, rekreacyjnych i edukacyjnych atrakcyjnych dla seniorów	<p>Diagnozowanie zapotrzebowania seniorów poszczególnych gmin KOF na konkretne zajęcia kulturalne, rekreacyjne i edukacyjne, w których chcieliby brać udział</p> <p>Organizowanie zajęć kulturalnych, rekreacyjnych i edukacyjnych dla seniorów przez samorząd i inne podmioty, w tym m.in. kluby seniora, Uniwersytety III wieku, organizacje pozarządowe oraz świetlice wiejskie</p> <p>Upowszechnianie wiedzy o ofercie KOF dla osób starszych poprzez stworzenie punktów informacyjnych dla seniorów</p>	<p>Liczba godzin zajęć kulturalnych, rekreacyjnych i edukacyjnych skierowanych do seniorów</p> <p>Liczba seniorów biorących udział w zajęciach kulturalnych, rekreacyjnych i edukacyjnych</p> <p>Liczba punktów informacyjnych dla seniorów</p>

<p>Rozwijanie aktywności obywatelskiej seniorów</p>	<p>Tworzenie nowych miejsc aktywności seniorów, w tym klubów seniora co najmniej w gminach KOF, w których obecnie nie funkcjonują oraz wzmacnianie i poszerzanie oferty istniejących klubów</p> <p>Tworzenie nowych Uniwersytetów III wieku w gminach KOF, w których obecnie nie funkcjonują oraz wzmacnianie i poszerzanie oferty istniejących uniwersytetów</p> <p>Wsparcie organizacji działających na rzecz aktywizacji seniorów</p> <p>Promocja idei i rozwój wolontariatu oraz grup samopomocowych seniorów</p> <p>Zachęcanie do powołania nowych rad seniorów oraz wzmacnianie i sieciowanie już działających</p>	<p>Liczba nowopowstałych miejsc aktywności seniorów, w tym klubów seniora na terenie KOF</p> <p>Liczba nowopowstałych Uniwersytetów III wieku na terenie KOF</p> <p>Liczba wspartych organizacji działających na rzecz seniorów</p> <p>Liczba seniorów działających w wolontariacie</p> <p>Liczba nowopowstałych rad seniorów</p>
<p>Rozwijanie kompetencji cyfrowych seniorów</p>	<p>Prowadzenie szkoleń z zakresu obsługi nowoczesnych technologii (m.in. komputera, smartfonu, Internetu)</p> <p>Stworzenie strony internetowej dla seniorów zamieszkujących obszar KOF gromadzącej informacje m.in. na temat aktualnych przepisów prawnych, oferty kulturalnej i wydarzeń obszaru KOF, katalogu ulg i zniżek oraz instytucji wsparcia seniorów</p>	<p>Liczba godzin prowadzonych szkoleń z zakresu obsługi nowoczesnych technologii</p> <p>Liczba seniorów biorących udział w szkoleniach z zakresu obsługi nowoczesnych technologii</p> <p>Liczba stron internetowych przeznaczonych dla seniorów zamieszkujących obszar KOF</p> <p>Liczba odsłon strony internetowej dla seniorów zamieszkujących obszar KOF</p>
<p>Rozwijanie integracji społecznej i integracji międzypokoleniowej</p>	<p>Organizowanie społeczności lokalnych włączających i integrujących seniorów</p> <p>Organizowanie zajęć nastawionych m.in. na wzajemną naukę i wymianę</p>	<p>Liczba godzin zajęć integrujących osoby starsze z dziećmi i młodzieżą oraz lokalną społecznością</p> <p>Liczba osób młodych wspierających seniorów w codziennych czynnościach</p>

	doświadczeń osób młodych i seniorów Zachęcanie osób młodych do wspierania seniorów w codziennych czynnościach	
Cel 3. Rozwój form wsparcia społecznego seniorów		
Priorytet	Proponowane kierunki interwencji	Proponowane wskaźniki
Tworzenie nowych i wsparcie istniejących form wsparcia społecznego	<p>Tworzenie nowych i wsparcie istniejących Dziennych Domów Pomocy na terenie KOF</p> <p>Tworzenie nowych i wsparcie istniejących Domów Pomocy Społecznej na terenie KOF</p> <p>Tworzenie nowych i wsparcie istniejących mieszkań chronionych na terenie KOF</p> <p>Tworzenie innych form wsparcia mieszkaniowego dla seniorów na terenie KOF</p> <p>Utworzenie co najmniej jednej poradni geriatrycznej na terenie KOF</p>	<p>Liczba nowoutworzonych miejsc w Dziennych Domach Pomocy na terenie KOF</p> <p>Liczba nowoutworzonych miejsc w Domach Pomocy Społecznej na terenie KOF</p> <p>Liczba nowoutworzonych miejsc w mieszkaniach chronionych na terenie KOF</p> <p>Liczba nowoutworzonych miejsc w innych formach wsparcia mieszkaniowego seniorów na terenie KOF</p> <p>Liczba poradni geriatrycznych na terenie KOF</p>
Tworzenie przyjaznej seniorom przestrzeni publicznej	<p>Poprawa stanu infrastrukturalnego chodników w miejscowościach KOF, w tym m.in. likwidacja wysokich progów</p> <p>Montaż i modernizacja oświetlenia drogowego w miejscowościach KOF</p> <p>Montaż małej architektury w miejscowościach KOF, w tym m.in. ławek i barierek przy podjazdach oraz toalet publicznych</p> <p>Rozwijanie przestrzeni rekreacyjno-wypoczynkowej dostosowanej do potrzeb seniorów</p>	<p>Powierzchnia zmodernizowanej infrastruktury drogowej na terenie KOF dostosowanej do potrzeb osób starszych z niepełnosprawnością</p> <p>Liczba nowych i zmodernizowanych punktów oświetleniowych na terenie KOF</p> <p>Liczba nowych elementów małej architektury na terenie KOF ułatwiających funkcjonowanie osobom starszym</p> <p>Liczba nowych lub dostosowanych do potrzeb seniorów przestrzeni rekreacyjno-wypoczynkowych</p>

Po zatwierdzeniu *Polityki Senioralnej KOF na lata 2020-2030* należy ustalić wskaźniki bazowe oraz wskaźniki docelowe, wraz z poziomem ich wzrostu w kolejnych latach, co pozwoli na stałą kontrolę nad realizacją założonych celów.

Badanie poziomu realizacji wskaźników będzie odbywać się m.in. poprzez zbieranie danych, analizę dokumentacji projektowej, danych dostarczonych przez lokalne instytucje i organizacje oraz przygotowanie raportów z realizacji działań.

Polityka senioralna będzie monitorowana poprzez systematyczną obserwację określonych wskaźników obrazujących postęp we wdrażaniu. Za monitoring odpowiedzialny będzie Komitet Sterujący obsługiwany w tym zakresie przez Biuro Zintegrowanych Inwestycji Terytorialnych KOF, który raz na dwa lata przygotowywać będzie sprawozdania relacjonujące przebieg wdrażania *Polityki Senioralnej Kieleckiego Obszaru Funkcjonalnego na lata 2020-2030*.

11.3. Ewaluacja polityki senioralnej KOF

Po zakończeniu okresu obowiązywania *Polityki Senioralnej Kieleckiego Obszaru Funkcjonalnego na lata 2020-2030* przeprowadzona zostanie ewaluacja ex-post, która dostarczy danych dotyczących zakresu oddziaływania i efektów zrealizowanych działań oraz zmian w kontekście sytuacji seniorów w Kieleckim Obszarze Funkcjonalnym, zapewniając tym samym informacje niezbędne do określenia kierunków interwencji w przyszłości. Za przeprowadzenie ewaluacji odpowiedzialny będzie Komitet Sterujący obsługiwany w tym zakresie przez Biuro Zintegrowanych Inwestycji Terytorialnych KOF.

W razie wystąpienia istotnej zmiany w potrzebach i sytuacji osób starszych lub zmiany warunków realizacji polityki senioralnej, możliwa jest **aktualizacja** *Projektu Polityki Senioralnej*

Kieleckiego Obszaru Funkcjonalnego na lata 2020-2030.

Zmiany wynikać mogą m.in. z:

- Przyczyn wewnętrznych – niskiego zaangażowania interesariuszy w realizację polityki senioralnej; potrzeby skierowania interwencji odpowiadającej na inne problemy, które zostały zgłoszone przez seniorów i osoby pracujące z seniorami.
- Przyczyn zewnętrznych – zmiany sytuacji społeczno-gospodarczej gmin KOF, wpływającej na obniżenie lokalnego potencjału, a tym samym niską efektywność realizacji zaplanowanych zadań.

12. Załączniki

Diagnoza sytuacji i określenie potrzeb osób starszych (60+) w Kieleckim Obszarze Funkcyjnym stanowi załącznik do Projektu Polityki Senioralnej Kieleckiego Obszaru Funkcyjnego na lata 2020-2030.